



RAPPORT ANNUEL 2012-2013

www.champlaincollege.qc.ca



Champlain Regional College
(Lennoxville Campus)



Champlain Regional College
(St. Lambert Campus)



Champlain Regional College
(St. Lawrence Campus)



A handwritten signature in black ink, appearing to read 'Michael Murray'. The signature is fluid and cursive, with a long, sweeping tail on the final letter.

MESSAGE DU PRÉSIDENT

Ministre de l'Enseignement supérieur, de la Recherche, de la Science et de la Technologie

Ministère de l'Enseignement supérieur, de la Recherche, de la Science et de la Technologie
Gouvernement du Québec

Monsieur le ministre Duchesne,

C'est avec plaisir que je vous présente le rapport annuel 2012-2013 du *Champlain Regional College*, dans lequel nous décrivons nos réalisations de la dernière année scolaire.

Grâce aux efforts concertés de l'ensemble du personnel, le Collège a mené à bien sa mission visant à favoriser la réussite individuelle des étudiants et leur développement en tant que citoyens accomplis, responsables et informés.

Les nombreuses possibilités d'apprentissage offertes aux étudiants sur chacun de nos trois campus contribuent à l'atteinte de ces objectifs et enrichissent les collectivités qu'ils desservent.

Je tiens à souligner les efforts bénévoles des membres du conseil d'administration et la collaboration des directeurs qui ont tous contribué à l'atteinte des objectifs décrits dans le Plan opérationnel annuel du Collège ainsi que de ceux du ministère.

Je suis convaincu que le rapport ci-joint remplit les obligations du *Champlain Regional College* en la matière.

Je vous prie d'agréer, Monsieur le ministre, l'expression de mes meilleurs sentiments.

Michael Murray
Président, conseil d'administration



A handwritten signature in black ink that reads "J. K. Robertson". The signature is fluid and cursive, written in a professional style.

MESSAGE DU DIRECTEUR GÉNÉRAL

Avec ses trois campus qui couvrent trois régions fort différentes, *Champlain Regional College* est tout à fait unique au sein du réseau collégial québécois. Bien que la distance et la diversité constituent un défi, cela représente en même temps notre plus grande force, car c'est ce qui nous pousse à développer des liens qui dépassent les clivages entre les régions tout en favorisant la synergie et l'amélioration continue.

Cette année encore, le Collège a connu une année remarquable! Comme vous pourrez le constater dans le présent rapport annuel, nos trois campus ont entrepris une vaste gamme d'activités et de projets exceptionnels afin que nos étudiants vivent une expérience éducative hors du commun. Bien entendu, tout cela n'est pas l'œuvre d'une seule personne ou direction. Un élément important de notre réussite réside dans notre capacité à développer des partenariats dynamiques avec les autres établissements d'enseignement, les organismes communautaires et les entreprises locales. Nous valorisons ces relations car elles nous offrent des opportunités qui enrichissent notre offre éducative, tout en aidant nos partenaires à atteindre leurs objectifs. Grâce à ces partenariats, ainsi qu'au travail remarquable de tous les membres de l'équipe du Collège, nous sommes à même d'offrir davantage de services à nos étudiants. C'est d'ailleurs avec beaucoup de fierté que je constate que notre niveau d'excellence est également reconnu par d'autres, comme en fait foi la reconnaissance de notre Campus St. Lambert en tant que Centre d'expertise en reconnaissance des acquis et des compétences (CERAC) par le ministère de l'Enseignement supérieur, de la Recherche, de la Science et de la Technologie.

Je tiens à exprimer ma sincère gratitude envers tous les membres de notre équipe – les enseignants, les professionnels, le personnel de soutien ainsi que les gestionnaires – pour leur détermination à faire en sorte que nos étudiants vivent une expérience collégiale riche et significative où les gestes posés aujourd'hui sont garants de la réussite future de nos étudiants.

J. Kenneth Robertson
Directeur général

ÉNONCÉ DE MISSION, DE VALEURS ET DE VISION

Mission

Champlain Regional College est un établissement d'enseignement postsecondaire, public et anglophone qui dispense des programmes techniques et préuniversitaires en formation régulière ainsi que des programmes en formation continue, principalement en anglais. Grâce à une structure multirégionale unique, le Collège répond aux besoins de diverses communautés linguistiques et culturelles et il participe au développement éducatif et socio-économique des régions du Québec desservies par ses trois campus : Campus Lennoxville, Campus St. Lambert et Campus St. Lawrence.

Le Collège a à cœur la réussite individuelle et le développement personnel de ses étudiants, et contribue à leur donner les moyens de devenir des citoyens du monde à part entière, informés et responsables.

Valeurs

Les principales valeurs prônées par le Collège sont les suivantes :

La formation tout au long de la vie des étudiants, du personnel enseignant et non enseignant, et ce, tant sur le plan personnel que professionnel;

L'excellence dans un souci constant d'amélioration;

Le respect de toutes et de tous par la transparence dans ses communications et par la volonté de maintenir un climat d'équité, de justice et d'honnêteté;

La compassion qui se traduit par la bienveillance, l'amitié et la courtoisie dans les relations interpersonnelles ainsi que par la préoccupation du bien-être des étudiants, du personnel enseignant et non enseignant;

La collaboration pour atteindre des buts et des objectifs communs;

La gestion responsable reposant sur une utilisation réfléchie et efficace des ressources humaines, physiques, environnementales et budgétaires;

L'esprit de communauté entre ses établissements et le respect des traditions propres à chaque campus.

Vision

Passionnément engagé envers les étudiants et inspiré par sa mission et ses valeurs, le Collège aspire à :

- Offrir des programmes et des services exceptionnels, novateurs et de haut calibre;
- Former des diplômés reconnus pour l'excellence de leurs connaissances et de leurs compétences;
- Attirer et retenir un personnel enseignant et non enseignant hautement qualifié;
- Être un collège favorisant l'apprentissage.

Réunion du conseil d'administration
21 octobre 2005

PROFIL DU COLLÈGE

PROFIL GÉNÉRAL DU COLLÈGE

Champlain Regional College est le seul établissement collégial de langue anglaise qui compte de multiples campus au service de trois régions administratives : la Capitale-Nationale (03), l'Estrie (05) et la Montérégie (16). Le gouvernement du Québec définit le Collège comme une seule personne morale, ce que respecte le conseil d'administration lorsqu'il gère les questions de gouvernance et de finance. Toutefois, une des grandes forces du Collège est le fait que le conseil prend en considération la culture et les traditions distinctes de chacun des campus, et qu'il reconnaît leur situation et leurs besoins uniques.

LES CAMPUS

Chaque campus offre à ses étudiants une expérience riche et unique fondée sur sa culture, ses traditions et son historique particuliers. Bien que chaque campus se trouve dans une région administrative déterminée, il est important de prendre note que les cégeps ont des « frontières ouvertes » et servent toutes les régions du Québec. À titre d'exemple, nos campus St. Lawrence et Lennoxville accueillent régulièrement des étudiants des régions de l'est du Québec, comme la Côte-Nord et la Gaspésie.

CAMPUS LENNOXVILLE

Le Campus Lennoxville est situé dans l'arrondissement Lennoxville de la ville de Sherbrooke. Il partage des terrains et des installations avec l'Université Bishop's. Ce campus collégial de langue anglaise se trouve dans la région administrative de l'Estrie (05), laquelle comprend un autre cégep public et un collège privé, tous deux de langue française. Le campus offre des programmes préuniversitaires et techniques ainsi que des services élargis de formation continue dans son emplacement de Sherbrooke.

Le milieu rural pittoresque des Cantons-de-l'Est s'avère très attrayant pour de plus en plus d'étudiants qui cherchent une alternative à la poursuite de leurs études postsecondaires dans un environnement urbain. Le Campus Lennoxville offre à ses étudiants un accès complet aux installations universitaires; les étudiants collégiaux et universitaires utilisent donc les mêmes lieux : bibliothèque, salles de classe, laboratoires, résidences, locaux pour l'athlétisme et salle à manger. Puisqu'un grand nombre d'étudiants viennent de l'extérieur de la région de Sherbrooke-Lennoxville, le Campus inclut un complexe résidentiel de 318 chambres de style appartement, où le confort et l'intimité de la vie en résidence vont de pair.

PROFIL DU COLLÈGE

CAMPUS ST. LAMBERT

Le Campus St. Lambert est situé sur la ligne de démarcation des municipalités de Saint-Lambert et de Longueuil, sur la rive sud de l'île de Montréal. Accueillant environ 3 000 étudiants, il est à juste titre considéré comme le campus anglophone dans la région administrative de la Montérégie (16), qui compte six autres cégeps publics de langue française.

Le Campus St. Lambert offre divers programmes préuniversitaires et techniques, ainsi que, dans le cadre des programmes de formation continue, des Attestations d'études collégiales (AEC) et des services en Reconnaissance des acquis et des compétences (RAC), tout comme divers cours et activités d'éducation populaire. Récemment, le gouvernement du Québec a reconnu l'expertise du Collège en désignant notre Campus St. Lambert comme l'un des quatre Centres d'expertise en reconnaissance des acquis et des compétences (CERAC) qui assurent qualité et innovation au sein des quarante-huit collèges du Québec. Ces services permettent aux personnes qui ont acquis une expertise dans leur domaine de compétence de faire reconnaître leur expérience par un certificat collégial.

Le Campus St. Lambert se trouve à quelque 10 minutes à pied de la station de métro Longueuil-Université de Sherbrooke, donc à une seule station de métro de Montréal, la plus grande métropole du Québec. Les étudiants proviennent de divers milieux culturels et parlent une variété de langues, ce qui crée un environnement convivial, enrichissant et multiculturel où les étudiants peuvent faire connaissance avec de nouvelles personnes et vivre de nouvelles expériences.

CAMPUS ST. LAWRENCE

Le Campus St. Lawrence se trouve dans l'arrondissement Sainte-Foy de la ville de Québec. Accueillant environ 900 étudiants, St. Lawrence est reconnu comme le campus collégial de langue anglaise dans la région administrative de la Capitale-Nationale (03), où l'on retrouve trois autres cégeps publics francophones et cinq collèges privés. On y offre principalement des programmes préuniversitaires, mais également l'un des meilleurs programmes collégiaux de gestion au Québec, le *P.W. Simms School of Business*.

Ce petit campus intime, au cœur de la ville de Québec, offre aux étudiants la possibilité d'enrichir leurs compétences linguistiques à travers des expériences académiques et culturelles exceptionnelles, ainsi que des activités sportives uniques, incluant une équipe de golf de renommée nationale. Avec plus de 50 ans d'histoire dans la région de Québec, le Campus St. Lawrence fait partie intégrante de la dynamique communauté anglophone locale. De plus, le Campus présente également un saveur internationale puisqu'il accueille chaque année un certain nombre d'étudiants mexicains qui viennent à Québec pour enrichir leur expérience mondiale, dans le cadre d'un campus sympathique de taille humaine.

Champlain Regional College croit que sa force réside dans sa taille. La synergie créée par l'échange d'idées et de connaissances à travers ses trois campus enrichit le Collège et le rend plus dynamique. Cela dit, chacun de nos campus offre une expérience très personnelle où les enseignants peuvent prendre le temps d'apprendre à connaître leurs étudiants et leur donner beaucoup d'attention et de rétroaction.

PROJETS ET INITIATIVES

Campus Lennoxville

Projet d'AEC de Spécialiste en planification et en coordination d'évènements

Entrepris de concert avec la Commission scolaire *Eastern Townships* et des parties prenantes de la communauté locale, ce projet vise à offrir une AEC dans la région de Knowlton. Ce cours s'adresserait aux étudiants adultes n'ayant pas fréquenté une école depuis plus de un an. Si la demande est suffisante le Campus espère offrir cette AEC à l'automne 2013. Ce projet est le résultat direct de l'étroite collaboration entre les campus Lennoxville et St. Lambert.

Santé sexuelle : éducation et information

Un groupe d'enseignants et d'employés dynamiques et enthousiastes ont mis en commun leurs efforts afin d'améliorer l'accès à l'information et de fournir de l'éducation concernant la santé sexuelle sur le Campus. Près de 20 étudiants de différents niveaux, de divers programmes et à travers l'ensemble de tous les groupes furent invités à postuler pour devenir des éducateurs auprès de leurs pairs en matière de santé sexuelle. Quinze étudiants ont témoigné de l'intérêt pour entreprendre la formation et se joindre à un petit groupe (idéalement composé de six ou sept étudiants) qui se porteront volontaires pour investir jusqu'à 30 heures par semestre pour

offrir de l'éducation à leurs pairs. Sous la supervision directe de quatre membres du corps professoral qui enseignent des sujets pertinents au projet, cette approche à plusieurs niveaux inclura des entretiens individuels, des campagnes de sensibilisation, un forum de questions et réponses en ligne, et le développement d'un réseau qui permettra l'orientation rapide vers les ressources appropriées en cas de besoin. Pour la formation, on a fait appel à l'organisme montréalais À deux mains, une agence communautaire sans but lucratif qui fournit de l'éducation similaire à Montréal depuis 1970.

PROJETS ET INITIATIVES

Campus St. Lambert

Rénovation de l'espace étudiant (*Band-ring*)

Dans le cadre du plus important projet de rénovation de l'espace étudiant sur le Campus, tout l'espace central, connu sous le nom de *Band-ring*, a été complètement vidé de son contenu et sera remplacé par un concept davantage à aires ouvertes. Cet espace représente au moins 90% de l'espace réservé aux étudiants sur le Campus et la première phase coûtera environ 1,3 M\$. Nous croyons que ce changement répond à un sérieux besoin en matière d'espace étudiant et fera en sorte qu'un espace sous-utilisé devienne beaucoup plus attrayant pour plusieurs étudiants. La première phase du projet sera complétée au début de l'année scolaire 2013-2014.

Reconnaissance des acquis et des compétences (RAC)

Ce fut une année extraordinaire pour les services RAC du Collège. Lors de sa conférence biannuelle à l'automne 2012, l'Association canadienne pour la reconnaissance des acquis (CAPLA) a salué le Campus St. Lambert pour l'excellence de son programme.

En mars 2013, le Campus St. Lambert a été désigné comme l'un des quatre Centres d'expertise en reconnaissance des acquis et des compétences (CERAC). En tant que CERAC, le Collège devra prêter assistance à d'autres collèges pour le développement de leurs propres services RAC et agir en partenariat avec d'autres CERAC dans le développement et la promotion de techniques et de stratégies innovatrices pour l'avancement des services RAC auprès de notre population adulte. Les services RAC ont connu une croissance substantielle l'an dernier, le nombre de candidats RAC a pratiquement doublé et deux nouveaux programmes ont été ajoutés : Développement et gestion d'entreprise, et Spécialiste en transport et logistique.

AEC et outils RAC en Génie industriel

Ce projet élaborera les compétences, les plans de cours de même que le contenu et les outils d'évaluation RAC pour le programme d'AEC en Génie industriel. Ce programme a été mis au point pour satisfaire des besoins identifiés par Emploi-Québec en Montérégie et dans le Grand Montréal, puis validés par des entreprises d'ingénierie qui agissent comme partenaires du Collège pour divers projets de formation.

Création d'entreprises (Pépinère)

Effort concerté du Campus St. Lambert, de la Commission scolaire *New Frontiers* et du réseau *Small Business Support Network (SBSN)* de la Corporation d'employabilité et de développement économique communautaire (CEDEC), ce projet vise à élaborer un modèle intégré de programmes, de cours et de services éducationnels pour soutenir le développement et la réussite des propriétaires de petites entreprises, particulièrement ceux qui se sont engagés dans un processus de pépinière.

PROJETS ET INITIATIVES

Campus St. Lambert (suite)

Mentorat pour immigrants

Ce projet a été financé par Emploi-Québec afin de favoriser la réussite des immigrants dans le marché du travail, notamment en les aidant à rester auprès de leurs employeurs. Depuis le lancement de Mentorat+, la chef de projet, Anna Maria Zaidman, a travaillé avec de nombreux mentors et mentorés au développement de leurs relations de mentorat. Une partie de cet effort inclut la formation de chaque intervenant dans son rôle respectif. Pour ce faire, Anna Maria a récemment entrepris une séance de formation en deux parties pour les mentors. Le premier segment a eu lieu le 17 janvier 2013 et s'est avéré utile pour les participants. Le deuxième s'est déroulé le 24 janvier 2013 et a permis de conclure cette séance de formation en deux parties pour les mentors.

Innovations en bibliothèque

- La deuxième phase de *Unlocking Research*. – Ce guide (première phase de *Unlocking Research*) a tout d'abord été élaboré pour aider les étudiants en Sciences humaines à s'y retrouver dans un projet de recherche. Cette deuxième phase a été subventionnée pour offrir du soutien aux étudiants dans les programmes Techniques administratives et Tourisme, mais, à la demande de l'Entente Canada-Québec (ECQ), elle est par la suite devenue accessible à un plus grand nombre d'étudiants.
- Guides de recherche par sujet : Soins infirmiers, Soins de santé et Entrepreneuriat. – Ce projet fournira aux travailleurs dans les soins de santé et aux futurs entrepreneurs un guide de recherche librement accessible sur le web pour les aider à mener leurs tâches à bien et à réussir dans leur domaine respectif. Il a été conçu pour venir en aide non seulement aux cégépiens, mais également aux élèves des commissions scolaires qui étudient dans ces disciplines.

Cyber-citoyenneté

Ce projet élaborera des outils via les médias sociaux pour faire la promotion d'une citoyenneté numérique efficace parmi les étudiants, particulièrement ceux qui entrent au Collège sans expérience collégiale préalable, identifier les rôles joués dans la cyber-intimidation (l'intimidateur, la victime et le spectateur), aider les étudiants à faire la distinction entre des blagues et de l'intimidation, et à mieux comprendre le pouvoir et l'impact sur eux-mêmes et sur les autres. Ce projet est mené conjointement par les campus St. Lambert et Lennoxville.

PROJETS ET INITIATIVES

Campus St. Lawrence

Classe de terminologie médicale pour les professionnels des soins de santé et la formation continue

Les sept étudiants inscrits à notre cours à distance en terminologie médicale subventionné par l'Entente Canada-Québec (ECQ) ont terminé leur formation avec succès lors de la dernière fin de semaine intensive les 27 et 28 avril 2013. La rétroaction des étudiants a été très positive et ils ont clairement apprécié la portion du cours offerte en séance intensive en personne. Ce projet va certainement continuer d'évoluer dans le futur.

Développement d'un programme d'AEC

Notre sondage portant sur les principaux employeurs et les programmes d'AEC existants dans la région métropolitaine de Québec est maintenant terminé. Les résultats indiquent que cette région a un besoin en formation en anglais dans le commerce international. Un nouveau programme d'AEC est présentement en cours d'élaboration et il inclura des éléments et des certifications du Forum pour la formation en commerce international (FITT). Ce programme devrait être soumis au conseil d'administration pour fins d'approbation au début de l'automne 2013.

En action vers le collégial – Votre carrière, faites-en votre affaire!

Des progrès considérables ont été faits dans notre projet En action vers le collégial (subventionné par la Table de l'éducation régionale de la Capitale-Nationale). Ce nouveau projet vise à aider les élèves du secondaire qui risquent de ne pas aller au cégep à augmenter leur désir de poursuivre leurs études. La collaboration entre les conseillers en orientation des écoles secondaires, le département de Techniques administratives du Campus St. Lawrence et les employeurs des compagnies d'assurance de la ville de Québec a été exceptionnelle. Quatre, voire même cinq, événements ont été planifiés pour l'année scolaire 2013-2014, lors desquels 30 élèves de 5^e année du secondaire visiteront le Campus St. Lawrence (ou un lieu de travail) et prendront part à des activités très stimulantes.

Le plancher du gymnase

Après avoir eu un plancher synthétique depuis plus de 40 ans, le Campus St. Lawrence a changé le plancher de son gymnase. Un plancher de bois a été installé et le tout sera prêt pour la rentrée des étudiants en août.

L'accueil du championnat canadien de golf PING 2014 de l'ACSC

Le Campus St. Lawrence a présenté une soumission à l'Association canadienne du sport collégial (ACSC) pour accueillir son championnat canadien de golf PING 2014. Nous espérons accueillir cet événement pour une deuxième année consécutive.

RÉINVESTISSEMENT PROVINCIAL (S-034)

Domaine 1 : Accessibilité, qualité des services, succès des étudiants et perfectionnement des compétences	
Élaboration d'un plan stratégique et évaluation de son efficacité (Centre administratif)	72 533 \$
Évaluation de la Politique institutionnelle d'évaluation des apprentissages (IPESA), des programmes et d'autres politiques pédagogiques (Centre administratif)	62 922 \$
Soutien au personnel enseignant par l'intermédiaire du processus d'évaluation des enseignants (Lennoxville)	11 024 \$
Amélioration de l'accessibilité à l'aide à l'éducation (St. Lambert)	74 094 \$
Soutien au personnel enseignant en ce qui a trait aux méthodes d'évaluation et à l'élaboration de projets (ateliers, cours, programmes) (St. Lambert)	148 516 \$
Soutien au personnel enseignant par l'intermédiaire du processus d'évaluation des enseignants (St. Lawrence)	7 879 \$
Total du réinvestissement provincial dans le domaine 1 :	376 968 \$

RÉINVESTISSEMENT PROVINCIAL (S-034)

Domaine 2 : Soutien à l'informatique et mise à jour des programmes et des ressources documentaires	
Élaboration et optimisation de l'utilisation pédagogique du site web interne du Collège (Centre administratif)	19 665 \$
Mise à niveau des logiciels de gestion pédagogique (Lennoxville)	63 956 \$
Total du réinvestissement provincial dans le domaine 2 :	83 621 \$
Domaine 3 : Fonctionnement et entretien des édifices, et qualité des locaux de formation	
Installation de classes d'apprentissage actif (St. Lambert)	798 \$
Total du réinvestissement provincial dans le domaine 3 :	798 \$
Domaine 4 : Présence du Collège dans la communauté et soutien envers l'innovation et le développement économique régional	
Réduction du taux de décrochage (Lennoxville)	2 000 \$
Total du réinvestissement provincial dans le domaine 4 :	2 000 \$



VERS LA RÉALISATION DU PLAN OPÉRATIONNEL ANNUEL DU COLLÈGE (extraits du Plan opérationnel annuel¹)

Priorité 1 : Faciliter et améliorer la réussite des étudiants

Objectif général 1.1 : Amélioration des milieux d'apprentissage des étudiants

Stratégie générale 1.1.1 : Instaurer des projets pilotes pour modifier l'aménagement physique des classes et autres espaces d'apprentissage

Initiative/Projet/Action	Indicateurs/Résultats
<p>Lennoxville : Procéder à l'évaluation de la classe d'apprentissage actif.</p> <p>St. Lambert : Veiller à ce que les classes d'apprentissage actif soient complétées et fournir aux enseignants de la formation et du soutien sur une base continue.</p> <p>Mettre en place un Centre pour les étudiants ayant des besoins particuliers.</p> <p>Créer au moins un espace d'études additionnel pour les étudiants.</p> <p>St. Lawrence : Modifier les espaces des classes d'éducation physique.</p>	<p>Lennoxville :</p> <ul style="list-style-type: none"> ✓ Les enseignants démontrant de l'intérêt pour utiliser cette salle ont été choisis. ✓ Ces enseignants ont reçu une formation. ✓ Les enseignants utilisant la classe d'apprentissage actif confirment que cette mise en place améliore l'enseignement et l'apprentissage des étudiants. Objectif : 100 %, résultat : 100 % <p>St. Lambert :</p> <ul style="list-style-type: none"> ✓ Les classes d'apprentissage actif étaient prêtes pour le début de la session d'automne 2012. ✓ Les enseignants utilisant les classes d'apprentissage actif confirment que cette mise en place améliore l'enseignement et l'apprentissage des étudiants. Objectif : 80 %, résultat : 90 % ✓ Le Centre pour les étudiants ayant des besoins particuliers était prêt pour le début de la session d'automne 2012. ✓ Les étudiants utilisant le Centre confirment qu'il répond à leurs besoins. Objectif : 75 %, résultat : 90 % ✓ Un espace d'études additionnel était prêt pour la session d'automne 2012. ✓ Les étudiants confirment que ce nouvel espace répond à leurs besoins. Objectif : 80 % résultat : 85 % <p>St. Lawrence :</p> <ul style="list-style-type: none"> ✓ Les modifications ont été complétées pour la session d'automne 2013. ✓ Les enseignants ont fortement appuyé les changements demandés.

¹ Les éléments présentés dans les tableaux suivants ne résument que certains éléments clés du Plan opérationnel annuel; vous trouverez de l'information additionnelle sur le site web du Collège.

VERS LA RÉALISATION DU PLAN OPÉRATIONNEL ANNUEL DU COLLÈGE (extraits du Plan opérationnel annuel¹)

Priorité 1 : Faciliter et améliorer la réussite des étudiants

Résultat général 1.1 : Amélioration des milieux d'apprentissage des étudiants (suite)

Stratégie générale 1.1.2 : Instaurer de nouvelles initiatives pour intégrer la technologie à l'enseignement, à la prestation des programmes et aux activités d'apprentissage

Initiative/Projet/Action	Indicateurs/Résultats
<p>St. Lambert : Produire des outils de maîtrise de l'information pour soutenir les étudiants en deuxième année du DEC de Huntingdon et réviser les outils existants.</p> <p>St. Lawrence : Compléter l'élaboration d'un cours à distance en terminologie médicale et dispenser le cours.</p> <p>Continuer d'appuyer l'utilisation d'outils électroniques pour améliorer l'apprentissage actif en classe.</p>	<p>St. Lambert :</p> <ul style="list-style-type: none"> ✓ Les étudiants de Huntingdon disposent d'outils en ligne. ✓ Les enseignants de Huntingdon confirment que ces outils aident les étudiants dans leur apprentissage. Objectif : 100 %, résultat : 100 % <p>St. Lawrence :</p> <ul style="list-style-type: none"> ✓ La cohorte étudiante est identifiée (20 étudiants). ✓ Le cours est offert dans le style Gator (hiver 2013). ✓ Un sondage des étudiants indique un niveau élevé de satisfaction. <p>✓ Des plateformes en ligne ont été mises à l'essai; le département de Sciences humaines a accepté d'y prendre part.</p> <p>✓ Les plateformes en ligne ont été évaluées.</p> <p>✓ Les enseignants ayant participé au projet pilote de mise à l'essai sont d'accord ou fortement d'accord pour dire que le projet en valait la peine.</p>

¹ Les éléments présentés dans les tableaux suivants ne résument que certains éléments clés du Plan opérationnel annuel; vous trouverez de l'information additionnelle sur le site web du Collège.

VERS LA RÉALISATION DU PLAN OPÉRATIONNEL ANNUEL DU COLLÈGE (extraits du Plan opérationnel annuel¹)

Priorité 1 : Faciliter et améliorer la réussite des étudiants

Résultat général 1.2 : Soutien additionnel à des groupes spécifiques de la population étudiante

Résultat général 1.2.1 : Les enseignants et le personnel élaborent des stratégies pour relever plus efficacement les défis relatifs aux étudiants ayant des besoins particuliers

Initiative/Projet/Action	Indicateurs/Résultats
<p>St. Lambert : Personnaliser le soutien offert aux enseignants pour l'intégration des étudiants ayant des besoins particuliers.</p> <p>Évaluer les services additionnels mis en place à l'hiver 2012 pour répondre aux besoins des étudiants ayant des besoins particuliers.</p> <p>St. Lawrence : Revoir l'organisation des services aux étudiants ayant des besoins particuliers.</p>	<p>St. Lambert :</p> <ul style="list-style-type: none"> ✓ Des personnes ont été identifiées (et/ou embauchées) pour le soutien aux enseignants. ✓ Les enseignants qui ont utilisé le soutien offert confirment qu'il leur a été utile. Objectif : 80 %, résultat : 80 % ✓ L'évaluation a été complétée et les changements ont été maintenus ou adaptés. ✓ Les étudiants confirment que les services répondent à leurs besoins. Objectif : 80 %, résultat : 85 % <p>St. Lawrence :</p> <ul style="list-style-type: none"> ✓ Ce mandat a été assigné à un professionnel. ✓ Un technicien a été embauché pour le soutien. ✓ Les recommandations découlant des séances de formation des enseignants ont été mises en œuvre. ✓ Les participants et le personnel trouvent que cette nouvelle structure est utile.

¹ Les éléments présentés dans les tableaux suivants ne résument que certains éléments clés du Plan opérationnel annuel; vous trouverez de l'information additionnelle sur le site web du Collège.

VERS LA RÉALISATION DU PLAN OPÉRATIONNEL ANNUEL DU COLLÈGE (extraits du Plan opérationnel annuel¹)

Priorité 1 : Faciliter et améliorer la réussite des étudiants

Résultat général 1.2 : Soutien additionnel à des groupes spécifiques de la population étudiante (suite)

Stratégie générale 1.2.2 : Élaborer des stratégies pour contribuer plus efficacement à la réussite de groupes spécifiques de la population étudiante

Initiative/Projet/Action	Indicateurs/Résultats
<p>Lennoxville :</p> <p>Créer une tradition pour la remise de diplômes aux étudiants autochtones.</p> <p>Mettre en place des mesures de soutien additionnelles pour les étudiants en Français 100.</p> <p>Mettre en place un atelier pour les tuteurs éventuels.</p> <p>Mettre en place un programme d'une fin de semaine pour l'Accueil au Collège 101 pour les nouveaux étudiants.</p>	<p>Lennoxville :</p> <ul style="list-style-type: none"> ✓ Les services ont débutés au cours de l'année avec les ressources requises. ✓ L'équipe a travaillé de concert avec les enseignants pour soutenir le succès des étudiants autochtones. ✓ Le taux de rétention des étudiants autochtones a augmenté. Objectif : 85 %, résultat : 90 % pour la session d'automne. ✓ Des mesures de soutien ont été élaborées. ✓ Les mesures de soutien ont été mises en place. ✓ Le taux de réussite a augmenté. Objectif : 80 %, résultat : 86 % ✓ Un atelier a été élaboré. ✓ L'atelier a été mis en place. ✓ Les tuteurs confirment que l'atelier a été bénéfique. Objectif : 80 %, résultat : 85 % ✓ Un programme a été élaboré. ✓ Le programme a été dispensé. ✓ Les étudiants croient que le programme a été bénéfique. Objectif : 80 %, résultat : 90 %

¹ Les éléments présentés dans les tableaux suivants ne résumant que certains éléments clés du Plan opérationnel annuel; vous trouverez de l'information additionnelle sur le site web du Collège.

VERS LA RÉALISATION DU PLAN OPÉRATIONNEL ANNUEL DU COLLÈGE (extraits du Plan opérationnel annuel¹)

Priorité 1 : Faciliter et améliorer la réussite des étudiants

Résultat général 1.2 : Soutien additionnel à des groupes spécifiques de la population étudiante (suite)

Stratégie générale 1.2.2 : Élaborer des stratégies pour contribuer plus efficacement à la réussite de groupes spécifiques de la population étudiante (suite)

Initiative/Projet/Action	Indicateurs/Résultats
<p>St. Lambert : Revoir et améliorer le programme d'accompagnement pédagogique.</p> <p>Augmenter les outils de méthodologie de recherche en ligne pour aider une grande variété d'étudiants.</p> <p>Établir, à la formation continue, un service de mentorat pour immigrants afin d'améliorer leur taux d'employabilité et de rétention.</p> <p>Fournir du soutien par les pairs aux étudiants qui font face à des défis académiques.</p> <p>Encourager l'amélioration du français par la Semaine du français.</p>	<p>St. Lambert :</p> <ul style="list-style-type: none"> ✓ Le programme a été modifié à partir des résultats d'une étude réalisée à l'hiver 2012. ✓ Les étudiants confirment que le programme augmente davantage la performance académique. Objectif : 80 %, résultat : 95 % des étudiants accompagnateurs et plus de 80 % des étudiants ✓ Le guide <i>Unlocking Research</i> a été élargi pour offrir du soutien aux étudiants des programmes de Techniques administratives et de Tourisme. ✓ Un programme est élaboré et mis en œuvre. ✓ Les étudiants et les employeurs qui ont participé au programme confirment qu'il a amélioré la réussite des travailleurs immigrants au chapitre de la rétention. Objectif : 80 %, résultat : 100 % ✓ Les besoins ont été évalués. ✓ Des tuteurs pairs ont été identifiés et ont reçu une formation. ✓ Le service de soutien a été fourni aux étudiants. ✓ Les besoins des étudiants demandant du soutien par les pairs ont été satisfaits. Objectif : 90 %, résultat : 100 % ✓ Le département de Français accepte de planifier et d'organiser la Semaine. ✓ Des ressources spécifiques ont été identifiées et allouées. ✓ Les évènements de la Semaine ont été complétés. ✓ La coordonnatrice du département de Français vérifie auprès de son équipe si la Semaine a réussi à faire la promotion du français. ✓ Le département de Français démontre son intérêt à animer de tels évènements dans le futur.

¹ Les éléments présentés dans les tableaux suivants ne résument que certains éléments clés du Plan opérationnel annuel; vous trouverez de l'information additionnelle sur le site web du Collège.

VERS LA RÉALISATION DU PLAN OPÉRATIONNEL ANNUEL DU COLLÈGE (extraits du Plan opérationnel annuel¹)

Priorité 1 : Faciliter et améliorer la réussite des étudiants

Résultat général 1.2 : Soutien additionnel à des groupes spécifiques de la population étudiante (suite)

Stratégie générale 1.2.2 : Les enseignants et le personnel élaborent des stratégies pour relever plus efficacement les défis relatifs aux étudiants ayant des besoins particulier (suite)

Initiative/Projet/Action	Indicateurs/Résultats
<p>St. Lawrence : Élargir l'approche du mentorat à des athlètes ciblés.</p> <p>Fournir aux étudiants très performants davantage d'information (au sein de leurs programmes respectifs) sur leur choix de carrières et de programmes universitaires.</p> <p>Poursuivre l'initiative de soutien avec le tutorat par les pairs pour les étudiants des niveaux de Français 100 et 101.</p>	<p>St. Lawrence :</p> <ul style="list-style-type: none"> ✓ Les besoins en soutien pédagogique des nouveaux athlètes ont été évalués. ✓ Un mentor et le soutien pédagogique nécessaire pour soutenir les athlètes ciblés ont été assignés. ✓ Le taux de réussite des étudiants athlètes a augmenté à 94 %. <ul style="list-style-type: none"> ✓ Un portfolio numérique a été mis en place. ✓ Une série de conférences sur le choix de carrières a été organisée en collaboration avec les départements. ✓ Des conférenciers ont été invités et l'objectif de 75 % des participants confirmant l'utilité des conférences a été atteint. <ul style="list-style-type: none"> ✓ Le soutien pédagogique aux étudiants de Français 100 et 101 par les services de tutorat s'est poursuivi. ✓ Le taux de réussite des étudiants en Français 100 s'est maintenu à 80 %. ✓ Le taux de réussite des étudiants en Français 101 est passé de 73 % à 83 %.

¹ Les éléments présentés dans les tableaux suivants ne résumant que certains éléments clés du Plan opérationnel annuel; vous trouverez de l'information additionnelle sur le site web du Collège.

VERS LA RÉALISATION DU PLAN OPÉRATIONNEL ANNUEL DU COLLÈGE (extraits du Plan opérationnel annuel¹)

Priorité 1 : Faciliter et améliorer la réussite des étudiants

Résultat général 1.3 : Élaboration d'autres mécanismes afin d'assurer l'efficacité des programmes pédagogiques

Stratégie générale 1.3.1 : Réviser les pratiques institutionnelles et celles des campus en matière d'évaluation des programmes pour s'assurer qu'elles sont conformes à une perspective d'amélioration continue

Initiative/Projet/Action	Indicateurs/Résultats
<p>Lennoxville : Utiliser des approches pilotes pour l'évaluation des programmes d'enseignement avec les composantes de la formation générale.</p> <p>St. Lawrence : Utiliser des approches pilotes pour l'évaluation des programmes d'enseignement avec les composantes de la formation générale.</p> <p>Compléter la révision des programmes de la formation générale.</p>	<p>Lennoxville :</p> <ul style="list-style-type: none"> ✓ Les composantes Français et <i>Humanities</i> de la formation générale ont été évaluées. ✓ Le mandat a été accepté. ✓ Il a été révisé par le Comité pédagogique. ✓ Il a été recommandé par la Commission des études. ✓ Il a été approuvé par le Conseil d'administration. ✓ Le Conseil d'administration a approuvé l'évaluation des composantes Français et <i>Humanities</i> de la formation générale. <p>St. Lawrence :</p> <ul style="list-style-type: none"> ✓ Le Comité des programmes de formation générale a établi une approche d'évaluation de la cohérence entre les sections. ✓ Les enseignants sont à l'aise avec cette approche. <p>✓ Le Comité des programmes de la formation générale et le Comité pédagogique ont établi et approuvé les conclusions et le plan d'action.</p> <p>✓ La révision des programmes de la formation générale a été approuvée par le Conseil d'administration.</p>

¹ Les éléments présentés dans les tableaux suivants ne résument que certains éléments clés du Plan opérationnel annuel; vous trouverez de l'information additionnelle sur le site web du Collège.

VERS LA RÉALISATION DU PLAN OPÉRATIONNEL ANNUEL DU COLLÈGE (extraits du Plan opérationnel annuel¹)

Priorité 1 : Faciliter et améliorer la réussite des étudiants

Résultat général 1.4 : Mesures additionnelles pour favoriser un engagement accru des étudiants

Stratégie générale 1.4.1 : Lancer de nouvelles initiatives pour accroître l'engagement des étudiants dans leurs programmes pédagogiques et dans leur collectivité

Initiative/Projet/Action	Indicateurs/Résultats
<p>Lennoxville : Revoir les stratégies pour encourager la participation de candidats potentiels à Forces AVENIR.</p>	<p>Lennoxville : <ul style="list-style-type: none"> ✓ Les étudiants ont soumis leurs projets pour Forces AVENIR. ✓ L'équipe de gestion du Campus a révisé les projets devant être présentés. ✓ Des projets ont été choisis et transmis à la directrice des études. </p>
<p>St. Lambert : Poursuivre la mise en place du programme de leadership étudiant.</p>	<p>St. Lambert : <ul style="list-style-type: none"> ✓ La deuxième année du programme de leadership étudiant a été lancée. ✓ Les étudiants ont participé au programme. Objectif : 25, résultat : 27 </p>
<p>Poursuivre le programme de mentorat WINGS (transition de l'école secondaire au collège).</p>	<p> <ul style="list-style-type: none"> ✓ La deuxième année du programme de mentorat WINGS a été lancée. ✓ Les étudiants des écoles secondaires et du Collège confirment que le programme a été utile. Objectif : 70 %, résultat : 80 % </p>
<p>Poursuivre notre engagement dans Forces AVENIR.</p>	<p> <ul style="list-style-type: none"> ✓ Les étudiants ont soumis leurs projets pour Forces AVENIR. ✓ Le nombre d'étudiants participant à Forces AVENIR a augmenté. Objectif : 20 %, résultat : 33 % </p>
<p>Développer les relations avec les anciens étudiants et, par conséquent, augmenter les chances de mentorat pour les étudiants.</p>	<p> <ul style="list-style-type: none"> ✓ Le projet d'incorporer des anciens étudiants comme mentors a évolué. ✓ D'anciens étudiants acceptent de servir de mentors auprès des étudiants actuels. </p>
<p>St. Lawrence : Poursuivre notre engagement dans Forces AVENIR.</p>	<p>St. Lawrence : <ul style="list-style-type: none"> ✓ Des projets étudiants ont été proposés et recommandés pour l'édition 2012 de Forces AVENIR. ✓ Un nombre significatif de projets ont été soumis dans l'édition 2012 de Forces AVENIR. </p>

¹ Les éléments présentés dans les tableaux suivants ne résument que certains éléments clés du Plan opérationnel annuel; vous trouverez de l'information additionnelle sur le site web du Collège.

VERS LA RÉALISATION DU PLAN OPÉRATIONNEL ANNUEL DU COLLÈGE (extraits du Plan opérationnel annuel¹)

Priorité 2 : Faciliter et accroître le succès institutionnel

Résultat général 2.1 : Le conseil d'administration dispose de l'information dont il a besoin pour exercer une gouvernance efficace

Stratégie générale 2.1.2 : S'engager dans la révision continue des règlements, des politiques et des pratiques afin de s'assurer qu'ils continuent de répondre aux besoins du Collège

Initiative/Projet/Action	Indicateurs/Résultats
<p>Bureau de la directrice des études : Élaborer un code institutionnel de conduite des étudiants.</p>	<p>Bureau de la directrice des études :</p> <ul style="list-style-type: none"> ✓ Un processus de consultation pour la révision de la première version du code institutionnel de conduite des étudiants a été identifié. ✓ La première version du code institutionnel de conduite des étudiants a été réalisée selon la consultation initiale. ✓ La première version du code institutionnel de conduite des étudiants et le processus de consultation ont été révisés par le comité consultatif du directeur général (<i>Director General's Advisory Committee – DGAC</i>). ✓ La consultation sur la première version du code institutionnel de conduite des étudiants a été complétée. ✓ Une version révisée du code institutionnel de conduite des étudiants a été soumise pour fins d'examen aux instances suivantes : <ul style="list-style-type: none"> • Le DGAC • Les membres du conseil d'administration qui ont reçu une version préliminaire • La commission des études ✓ Les instances suivantes ont approuvé le code institutionnel de conduite des étudiants : <ul style="list-style-type: none"> • La commission des études • Le conseil d'administration

¹ Les éléments présentés dans les tableaux suivants ne résument que certains éléments clés du Plan opérationnel annuel; vous trouverez de l'information additionnelle sur le site web du Collège.

VERS LA RÉALISATION DU PLAN OPÉRATIONNEL ANNUEL DU COLLÈGE (extraits du Plan opérationnel annuel¹)

Priorité 2 : Faciliter et accroître le succès institutionnel

Résultat général 2.1 : Le conseil d'administration dispose de l'information dont il a besoin pour exercer une gouvernance efficace (suite)

Stratégie générale 2.1.2 : S'engager dans la révision continue des règlements, des politiques et des pratiques afin de s'assurer qu'ils continuent de répondre aux besoins du Collège (suite)

Initiative/Projet/Action	Indicateurs/Résultats
<p>Bureau de la directrice des études : Appuyer le développement de la documentation pour faciliter la mise en application des ententes sur les droits d'auteur.</p> <p>Bureau du directeur des ressources matérielles : Faire rapport au conseil d'administration sur les progrès dans la mise en place de la politique de développement durable.</p>	<p>Bureau de la directrice des études :</p> <ul style="list-style-type: none"> ✓ De la documentation de base, concernant les problématiques liées aux droits d'auteur, a été élaborée pour l'ensemble du Collège, pour faciliter la mise en application des ententes sur les droits d'auteur. ✓ L'information sur les droits d'auteur a été approuvée par le DGAC, distribuée sur les campus et affichée dans des endroits stratégiques sur chaque campus. <p>Bureau du directeur des ressources matérielles :</p> <ul style="list-style-type: none"> ✓ Une structure pour le rapport global a été établie. ✓ Les informations ont été recueillies auprès des campus : <ul style="list-style-type: none"> • Lennoxville • St. Lambert • St. Lawrence • et du Centre administratif ✓ Un rapport préliminaire a été préparé pour la réunion de décembre du Conseil d'administration. ✓ Une présentation au conseil d'administration pour la réunion de décembre a été préparée. ✓ Le rapport sommatif a été présenté au conseil d'administration (mai). ✓ Le rapport sommatif a été soumis au ministre.

¹ Les éléments présentés dans les tableaux suivants ne résument que certains éléments clés du Plan opérationnel annuel; vous trouverez de l'information additionnelle sur le site web du Collège.

VERS LA RÉALISATION DU PLAN OPÉRATIONNEL ANNUEL DU COLLÈGE (extraits du Plan opérationnel annuel¹)

Priorité 2 : Faciliter et accroître le succès institutionnel

Résultat général 2.1 : Le conseil d'administration dispose de l'information dont il a besoin pour exercer une gouvernance efficace (suite)

Stratégie générale 2.1.3 : Assurer la révision efficace du Plan d'action stratégique du Collège ainsi que l'amélioration continue des processus de planification afin de répondre aux besoins du Collège

Initiative/Projet/Action	Indicateurs/Résultats
<p>Bureau du directeur général : Revoir et réviser au besoin le cadre administratif pour la planification à partir des changements à la structure du Plan opérationnel annuel.</p> <p>Continuer à informer les enseignants, les professionnels et le personnel de soutien sur la mise en œuvre des plans du Collège et leur donner l'occasion de discuter avec les directeurs.</p>	<p>Bureau du directeur général :</p> <ul style="list-style-type: none">✓ Le cadre administratif pour la planification a été revu à la lumière de l'expérience de l'année précédente.✓ Le cadre administratif pour la planification a été revu par le DGAC. <p>✓ L'équipe de direction s'est rendue sur chacun des campus pour renseigner les enseignants, les professionnels et le personnel de soutien quant à la mise en œuvre des plans du Collège et pour leur donner l'occasion de discuter avec les directeurs.</p>

¹ Les éléments présentés dans les tableaux suivants ne résument que certains éléments clés du Plan opérationnel annuel; vous trouverez de l'information additionnelle sur le site web du Collège.

VERS LA RÉALISATION DU PLAN OPÉRATIONNEL ANNUEL DU COLLÈGE (extraits du Plan opérationnel annuel¹)

Priorité 2 : Faciliter et accroître le succès institutionnel

Résultat général 2.2 : Le Collège bénéficie de services de ressources humaines dynamiques et capables de réagir rapidement

Stratégie générale 2.2.2 : Veiller à ce que les systèmes et services de ressources humaines répondent aux besoins changeants du Collège

Initiative/Projet/Action	Indicateurs/Résultats
<p>Bureau du directeur des ressources humaines : Compléter la mise en place des nouveaux systèmes de paie/ressources humaines.</p>	<p>Bureau du directeur des ressources humaines :</p> <ul style="list-style-type: none"> ✓ Les données ont été préparées pour le transfert au nouveau système de paie. ✓ Les opérateurs du système ont reçu de la formation sur l'application web (continue sur les campus). ✓ Les systèmes de ressources humaines et le nouveau système de paie ont été alignés (des ajustements finaux se font sur une base continue). ✓ Les enseignants et le personnel ont été informés du passage au nouveau système de paie et on leur a fourni des éléments de base afin qu'ils puissent accéder à leurs renseignements personnels (dernière phase). ✓ Un lien sans discontinuité vers le nouveau système de paie a été créé via les services web existants. ✓ Les opérateurs du système sont d'accord ou fortement d'accord sur le fait que le nouveau système facilite leur travail. <p>Objectif : 80 %, résultat : 100 %</p>

¹ Les éléments présentés dans les tableaux suivants ne résument que certains éléments clés du Plan opérationnel annuel; vous trouverez de l'information additionnelle sur le site web du Collège.

VERS LA RÉALISATION DU PLAN OPÉRATIONNEL ANNUEL DU COLLÈGE (extraits du Plan opérationnel annuel¹)

Priorité 2 : Faciliter et accroître le succès institutionnel

Résultat général 2.3 : Le Collège améliore continuellement ses capacités opérationnelles grâce à une utilisation efficace d'outils technologiques, de programmes et d'initiatives

Stratégie générale 2.3.1 : Veiller à ce que les systèmes et services administratifs de TI répondent aux besoins changeants du Collège

Initiative/Projet/Action	Indicateurs/Résultats
<p>Bureau du directeur des finances : Offrir des services de paiement électronique pour les remboursements de frais aux employés et pour payer les fournisseurs.</p> <p>Bureau du directeur des ressources matérielles : Utiliser le système PLANIFIKA pour la préparation des plans d'infrastructure à court et à long terme.</p>	<p>Bureau du directeur des finances :</p> <ul style="list-style-type: none"> ✓ Le système existant et les fonctions offertes sont analysés. ✓ Une nouvelle fonction est ajoutée au système existant. ✓ Les employés reçoivent de la formation concernant cette nouvelle fonction. ✓ La nouvelle fonction est implantée et les employés et les fournisseurs en sont informés. ✓ Les services de paiement électronique sont opérationnels. <p>Bureau du directeur des ressources matérielles :</p> <ul style="list-style-type: none"> ✓ Toutes les données du Collège sont recueillies et enregistrées dans le système. ✓ Les données initiales sont transmises au MESRST.

¹ Les éléments présentés dans les tableaux suivants ne résument que certains éléments clés du Plan opérationnel annuel; vous trouverez de l'information additionnelle sur le site web du Collège.

VERS LA RÉALISATION DU PLAN OPÉRATIONNEL ANNUEL DU COLLÈGE (extraits du Plan opérationnel annuel¹)

Priorité 2 : Faciliter et accroître le succès institutionnel

Résultat général 2.3 : Le Collège améliore continuellement ses capacités opérationnelles grâce à une utilisation efficace d'outils technologiques, de programmes et d'initiatives (suite)

Stratégie générale 2.3.2 : Favoriser le développement durable et la gestion de l'environnement (DD/GE) au sein du Collège

Initiative/Projet/Action	Indicateurs/Résultats
<p>St. Lambert : Présenter une demande d'accréditation externe pour les efforts du Campus en matière de développement durable.</p>	<p>St. Lambert : ✓ Une demande d'accréditation est soumise.</p>
<p>Lancer le site web Go-Green du Campus.</p>	<p>✓ Le site web est disponible au début de l'année scolaire 2012-2013. ✓ Les étudiants participent activement au fonctionnement du site (incluant la production de matériel). Objectif : 5, résultat : 1</p>
<p>St. Lawrence : Faire en sorte que l'administration joue un rôle de leadership au sein du Comité Eco-St. Lo.</p>	<p>St. Lawrence : ✓ L'administration devient un mentor actif du comité.</p>

¹ Les éléments présentés dans les tableaux suivants ne résument que certains éléments clés du Plan opérationnel annuel; vous trouverez de l'information additionnelle sur le site web du Collège.

VERS LA RÉALISATION DU PLAN OPÉRATIONNEL ANNUEL DU COLLÈGE (extraits du Plan opérationnel annuel¹)

Priorité 2 : Faciliter et accroître le succès institutionnel

Résultat général 2.4 : Les campus répondent aux besoins de leur région respective et contribuent à son développement culturel et socioéconomique

Stratégie générale 2.4.1 : Élaborer des programmes, services et partenariats qui répondent aux besoins régionaux

Initiative/Projet/Action	Indicateurs/Résultats
<p>St. Lambert : Offrir la première année du programme expérimental préuniversitaire en Sciences informatiques et mathématiques.</p> <p>Offrir le DEC en Sciences humaines à une deuxième cohorte à Huntingdon.</p> <p>Réviser au moins un programme d'AEC pour répondre aux besoins des entreprises et des industries.</p>	<p>St. Lambert :</p> <ul style="list-style-type: none"> ✓ Le programme préuniversitaire en Sciences informatiques et mathématiques est offert à l'automne 2012. ✓ Le nombre d'étudiants inscrits est suffisant pour offrir à au moins une cohorte le programme expérimental préuniversitaire en Sciences informatiques et mathématiques durant l'année scolaire 2012-2013. Objectif : 30, résultat : 24 ✓ Une entente avec la Commission scolaire <i>New Frontiers</i> est ratifiée pour aller de l'avant avec le programme pour une deuxième année. ✓ Le taux d'inscription est suffisant pour offrir le DEC en Sciences humaines à une deuxième cohorte à Huntingdon. Objectif : 25 étudiants, résultat : 20 étudiants ✓ Des programmes d'AEC sont identifiés et une évaluation est réalisée. ✓ La directrice des études et le directeur de la formation continue s'entendent pour dire que l'évaluation des programmes a mené à des améliorations aux programmes d'AEC de Réseautage sans fil et de Spécialiste en transport et logistique. Objectif : entente à 100 %, résultat : 100 %

¹ Les éléments présentés dans les tableaux suivants ne résument que certains éléments clés du Plan opérationnel annuel; vous trouverez de l'information additionnelle sur le site web du Collège.

VERS LA RÉALISATION DU PLAN OPÉRATIONNEL ANNUEL DU COLLÈGE (extraits du Plan opérationnel annuel¹)

Priorité 2 : Faciliter et accroître le succès institutionnel

Résultat général 2.4 : Les campus répondent aux besoins de leur région respective et contribuent à son développement culturel et socioéconomique (suite)

Stratégie générale 2.4.1 : Élaborer des programmes, services et partenariats qui répondent aux besoins régionaux (suite)

Initiative/Projet/Action	Indicateurs/Résultats
<p>St. Lambert : Offrir la première année du programme de RAC de Spécialiste en transport et logistique pour les entreprises de la Montérégie commanditées par le ministère du Développement économique, de l'Innovation et de l'Exportation et le Créneau d'excellence Technologies avancées de matériel de transport et Logistique de la Montérégie.</p> <p>Explorer et, si réalisable, ajouter un autre programme aux offres de RAC existantes.</p>	<p>St. Lambert :</p> <ul style="list-style-type: none"> ✓ Le programme a été offert. ✓ Nombre de candidats inscrits à ce programme de RAC : Objectif : 20, résultat : 6 <ul style="list-style-type: none"> ✓ Un programme en Développement et gestion d'entreprise a été identifié et des outils ont été complétés. ✓ Nombre d'étudiants inscrits au programme de RAC en Développement et gestion d'entreprise : Objectif : 10, résultat : 13

¹ Les éléments présentés dans les tableaux suivants ne résument que certains éléments clés du Plan opérationnel annuel; vous trouverez de l'information additionnelle sur le site web du Collège.

VERS LA RÉALISATION DU PLAN OPÉRATIONNEL ANNUEL DU COLLÈGE (extraits du Plan opérationnel annuel¹)

Priorité 2 : Faciliter et accroître le succès institutionnel

Résultat général 2.4 : Les campus répondent aux besoins de leur région respective et contribuent à son développement culturel et socioéconomique (suite)

Stratégie générale 2.4.2 : Identifier les possibilités d'exercer un leadership au sein de la communauté

Initiative/Projet/Action	Indicateurs/Résultats
<p>St. Lambert : Accueillir avec succès le Championnat national de cross-country.</p> <p>St. Lawrence : Déposer une demande pour accueillir le Championnat canadien de golf PING 2013 de l'Association canadienne du sport collégial (ACSC).</p>	<p>St. Lambert :</p> <ul style="list-style-type: none"> ✓ Tous les éléments prévus pour le Championnat national de cross-country étaient prêts à temps. ✓ Les collèges qui ont participé confirment que l'évènement a dépassé leurs attentes. Objectif : 80 %, résultat : 95 % <p>St. Lawrence :</p> <ul style="list-style-type: none"> ✓ Le Collège a été choisi pour accueillir le Championnat canadien de golf PING 2013 de l'ACSC. ✓ Le Championnat a été évalué de façon positive par l'ACSC.

¹ Les éléments présentés dans les tableaux suivants ne résument que certains éléments clés du Plan opérationnel annuel; vous trouverez de l'information additionnelle sur le site web du Collège.

VERS LA RÉALISATION DU PLAN OPÉRATIONNEL ANNUEL DU COLLÈGE (extraits du Plan opérationnel annuel¹)

Priorité 2 : Faciliter et accroître le succès institutionnel

Résultat général 2.4 : Les campus répondent aux besoins de leur région respective et contribuent à son développement culturel et socioéconomique (suite)

Stratégie générale 2.4.3 : Explorer les possibilités et les avantages des initiatives internationales

Initiative/Projet/Action	Indicateurs/Résultats
<p>St. Lambert :</p> <p>Assurer la mise en œuvre de la première année du programme conjoint avec le Cégep André-Laurendeau pour les étudiants en administration venant de France.</p>	<p>St. Lambert :</p> <ul style="list-style-type: none">✓ Les étudiant assistent aux classes au Campus St. Lambert.✓ Les partenaires s'entendent pour dire que la première année fut une réussite et confirmer la poursuite d'une seconde année pour ce projet. <p>Objectif : 100 %, résultat : 100 %</p>

¹ Les éléments présentés dans les tableaux suivants ne résumant que certains éléments clés du Plan opérationnel annuel; vous trouverez de l'information additionnelle sur le site web du Collège.

SUCCÈS DES ÉTUDIANTS (S-019)

Soutien aux étudiants inscrits dans des programmes menant aux sciences et à la technologie

Bien que les résultats du Plan opérationnel annuel fournisse maints détails concernant la grande variété d'initiatives, de projets et d'activités contribuant aux succès de nos étudiants, la liste ci-dessous présente les activités en lien avec l'allocation spéciale S-019.

- Développement et mise en place de classes d'apprentissage actif pour rehausser l'engagement des étudiants et leur performance académique.
Résultat : 90 % des enseignants utilisant les classes d'apprentissage actif confirment que cette mise en place améliore l'enseignement et l'apprentissage des étudiants.
(St. Lambert – AOP 1.1.1)
- Développement et mise en place d'un Centre pour les étudiants ayant des besoins particuliers pour le début de la session d'automne 2012.
Résultat : 90 % des étudiants utilisant le Centre confirment qu'il répond à leurs besoins.
(St. Lambert – AOP 1.1.1)
- Production d'outils de maîtrise de l'information pour soutenir les étudiants en deuxième année du DEC de Huntingdon.
Résultat : 100 % des enseignants du DEC de Huntingdon confirment que les outils de maîtrise de l'information aident au processus d'apprentissage des étudiants.
(St. Lambert – AOP 1.1.2)
Note spéciale : L'ensemble des étudiants du Collège utilisent maintenant les outils de maîtrise de l'information.
- Révision de la structure des services aux étudiants ayant des besoins particuliers par l'augmentation du soutien et de la formation aux enseignants.
Résultat : 100 % des participants ayant travaillé dans cette nouvelle structure admettent qu'elle rend service aux étudiants.
(St. Lawrence – AOP 1.2.1)
- Développement des services visant à rehausser la rétention des étudiants autochtones.
Résultat : Une augmentation de 5 % du taux de rétention des étudiants autochtones, passant de 85 % à 90 %.
(Lennoxville – AOP 1.2.2)
- Développement et mise en place d'un soutien additionnel pour les étudiants de première année en Français 100.
Résultat : Le taux de réussite a augmenté, passant de 80 % à 86 %.
(Lennoxville – AOP 1.2.2)
- Encouragement à l'amélioration du français par l'intermédiaire de la Semaine du français.
Résultat : Les membres du département de Français confirment que les activités ont effectivement fait la promotion de l'utilisation du français et expriment leur intérêt à animer de tels événements à l'avenir.
(St. Lambert – AOP 1.2.2)
- Soutien aux étudiants de première année dans les cours de français (100 et 101) par des initiatives de mentorat par les pairs.
Résultat : Le cours de français 100 a maintenu un taux de réussite de 80 % et le taux de réussite du cours de français 101 a augmenté, passant de 73 % à 83 %.
(St. Lawrence – AOP 1.2.2)



ACQUISITION DE SAINES HABITUDES DE VIE (S-035)

ORIENTATIONS CHOISIES POUR 2012-2013	Lennoxville	St. Lambert	St. Lawrence
Élaborer un guide de classification de menus qui tient compte de la nouvelle version du Guide alimentaire canadien et le mettre à la disposition des étudiants et des membres du personnel		√	
Maintenir, voire améliorer l'offre de menus santé à prix équivalent ou inférieur à celui des autres menus		√	√
Favoriser un horaire permettant de s'alimenter sainement à l'heure du dîner ou, à tout le moins, offrir des repas santé rapides		√	√
Encourager davantage les modes de déplacement actifs par des moyens comme l'augmentation du nombre de supports à vélo et l'accroissement de l'accessibilité aux vestiaires sportifs		√	√
Favoriser l'organisation d'activités physiques récréatives adaptées aux besoins de l'ensemble de la clientèle étudiante	√	√	√
Mettre en place différentes activités de sensibilisation et de promotion en rapport avec une saine alimentation et un mode de vie physiquement actif	√	√	√
Développer un partenariat avec les intervenants du milieu sportif québécois, dont la Fédération québécoise du sport étudiant (FQSE), afin de favoriser la participation du plus grand nombre		√	√
TOTAL	2 083,00 \$	2 730,50 \$	2 084,00 \$

Population étudiante

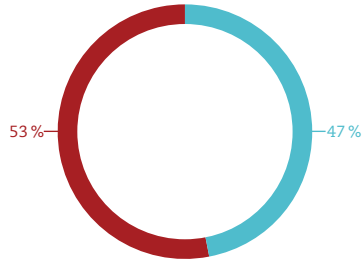
Répartition selon le sexe

Lennoxville



Femme
Homme

St. Lambert



Femme
Homme

St. Lawrence



Femme
Homme

Population étudiante

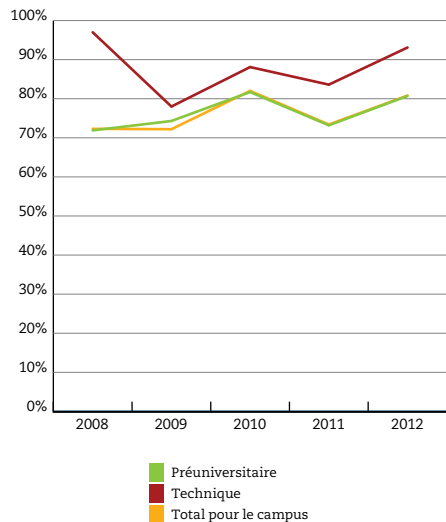
Inscription

PROGRAMME	Lennoxville		St. Lambert		St. Lawrence	
	Automne 2012	Hiver 2013	Automne 2012	Hiver 2013	Automne 2012	Hiver 2013
Orientation et intégration	46	35	6	8	14	16
Échange mexicain					27	24
Préuniversitaire						
Sciences	183	176	636	528	297	229
Sciences informatiques et mathématiques	7	7	24	20		
Sciences humaines	571	541	1 462	1 381	409	386
Arts et lettres	104	86	251	218	95	80
Arts plastiques	32	26				
Histoire et civilisation	36	36	63	54		
Sous-total	933	872	2 436	2 201	801	695
Technique						
Techniques administratives	30	25	249	192	136	126
Tourisme			81	70	100	90
Éducation spécialisée	90	83				
Micro-édition et hypermédia			64	56		
Techniques informatiques	8	8	52	48		
Soins infirmiers	102	97	69	60		
Sous-total	230	213	515	426	236	216
TOTAL	1 209	1 120	2 957	2 635	1 078	951
NOMBRE TOTAL D'ÉTUDIANTS À L'AUTOMNE 2012 : 5 244						
NOMBRE TOTAL D'ÉTUDIANTS À L'HIVER 2013 : 4 706						

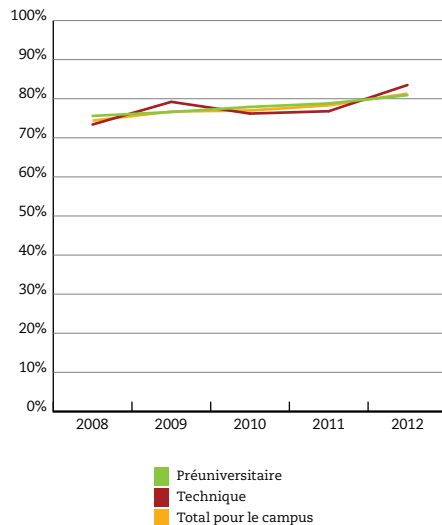
* Programme bilingue en partenariat avec le Cégep Limoilou

POURCENTAGE D'ÉTUDIANTS DANS LES RÉCENTES COHORTES D'AUTOMNE RÉUSSISSANT 80% OU PLUS DE LEURS COURS DE LA PREMIÈRE SESSION

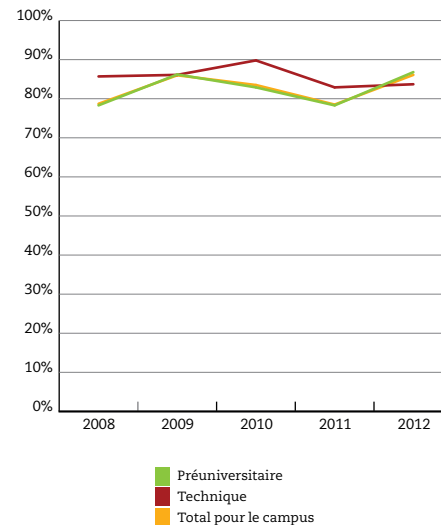
Lennoxville



St. Lambert



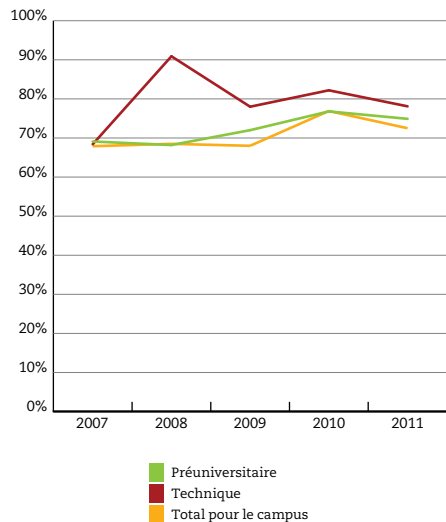
St. Lawrence



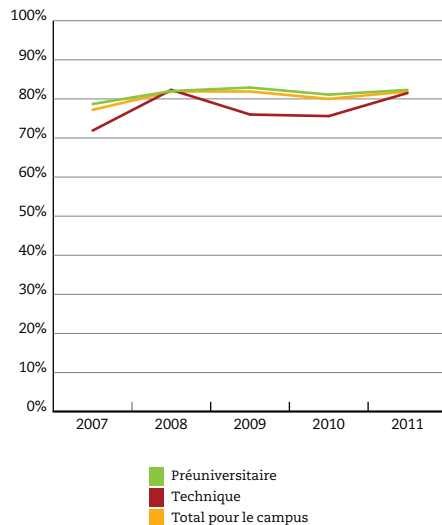
- (1) Les données proviennent du Profil scolaire des étudiants par programme (PSEP), une base de données du Service régional d'admission du Montréal métropolitain (SRAM).
 (2) Les résultats sont présentés pour les étudiants qui entrent dans leur programme sans expérience collégiale préalable (population A) combinés aux étudiants qui entrent dans leur programme après une ou deux sessions dans un autre programme collégial (population B).

TAUX DE POURSUITE DES ÉTUDES À LA TROISIÈME SESSION (TOUT PROGRAMME AU SEIN D'UN MÊME CAMPUS) DANS LE CAS DES RÉCENTES COHORTES D'AUTOMNE

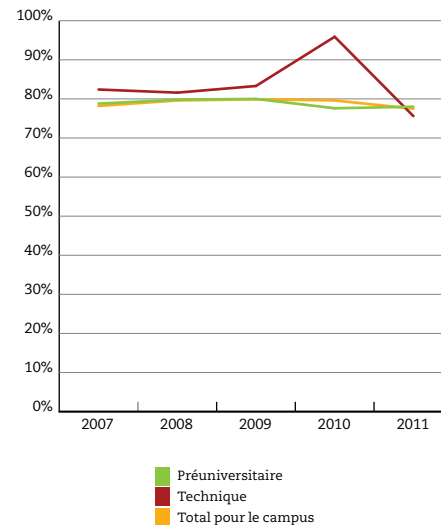
Lennoxville



St. Lambert

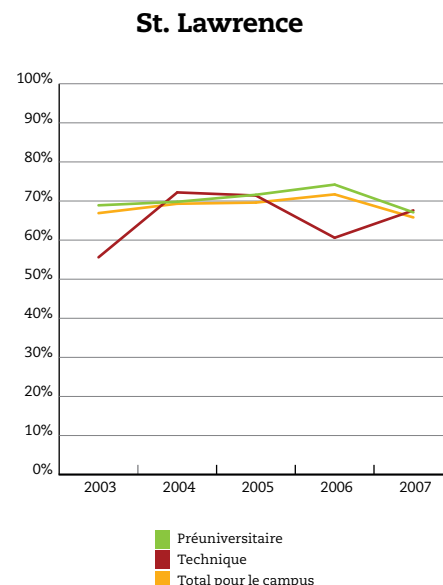
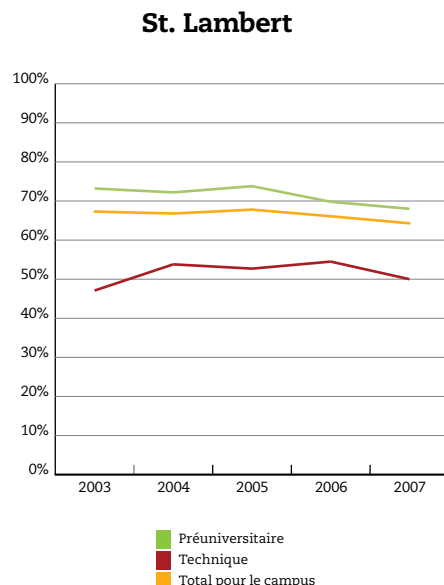
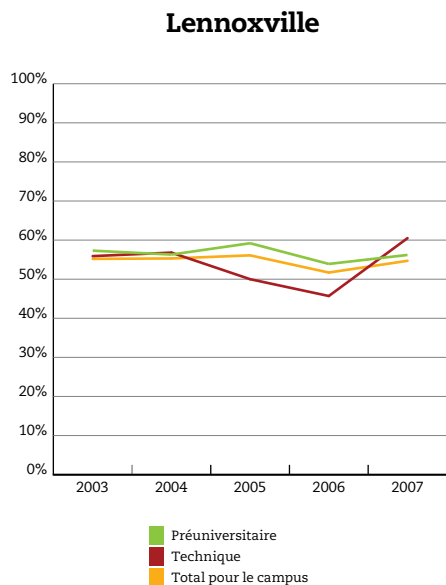


St. Lawrence



- (1) Les données proviennent du Profil scolaire des étudiants par programme (PSEP), une base de données du Service régional d'admission du Montréal métropolitain (SRAM).
 (2) Les résultats sont présentés pour les étudiants qui entrent dans leur programme sans expérience collégiale préalable (population A) combinés aux étudiants qui entrent dans leur programme après une ou deux sessions dans un autre programme collégial (population B).

TAUX DE DIPLOMATION (TOUT PROGRAMME AU SEIN D'UN MÊME CAMPUS) DURANT LA PÉRIODE DE TEMPS PRESCRITE, PLUS DEUX ANNÉES POUR LES RÉCENTES COHORTES D'AUTOMNE

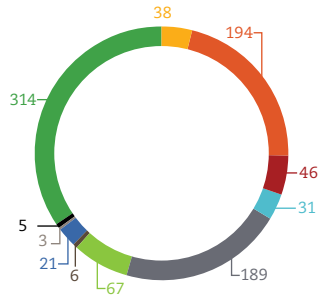


- (1) Les données proviennent du Profil scolaire des étudiants par programme (PSEP), une base de données du Service régional d'admission du Montréal métropolitain (SRAM).
 (2) Les résultats sont présentés pour les étudiants qui entrent dans leur programme sans expérience collégiale préalable (population A) combinés aux étudiants qui entrent dans leur programme après une ou deux sessions dans un autre programme collégial (population B).

FORMATION CONTINUE

Lennoxville

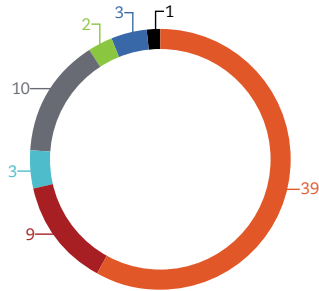
Inscription aux cours*



Cheminement par cours	38
Cisco Certified Network Associate (CCNA)	194
Comptabilité de la petite entreprise	46
Conception de pages web	31
Conseiller en décoration résidentielle	189
Conseiller en services et produits touristiques	67
Informatique bilingue	6
Informatique d'affaires	21
Publication au bureau	3
Techniques administratives : supervision	5
Cours non-crédités	314

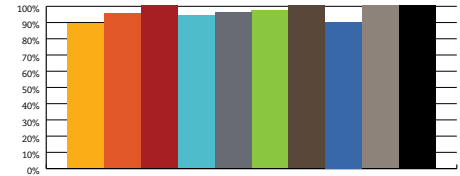
* Nombre d'étudiants inscrits aux cours

Diplômés par programme



Cisco Certified Network Associate (CCNA)	39
Comptabilité de la petite entreprise	9
Conception de pages Web	3
Conseiller en décoration résidentielle	10
Conseiller en services et produits touristiques	2
Informatique d'affaires	3
Techniques administratives : supervision	1

Cours complétés**

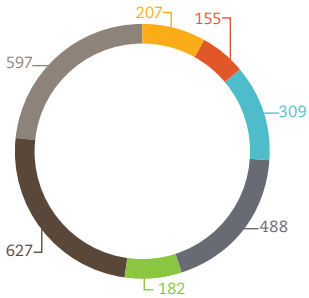


Cheminement par cours	89 %
Cisco Certified Network Associate (CCNA)	95 %
Comptabilité de la petite entreprise	100 %
Conception de pages web	94 %
Conseiller en décoration résidentielle	96 %
Conseiller en services et produits touristiques	97 %
Informatique bilingue	100 %
Informatique d'affaires	90 %
Publication au bureau	100 %
Techniques administratives : supervision	100 %

** Étudiants qui ont complété et réussi les cours

FORMATION CONTINUE St. Lambert

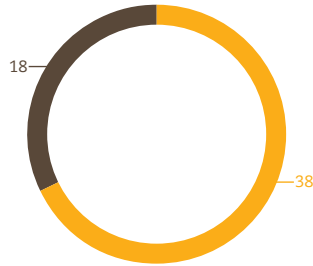
Inscription aux cours*



■ Cisco Certified Network Associate (CCNA)	207
■ Éducation à l'enfance	155
■ Spécialiste en soutien informatique	309
■ DEC en Sciences humaines	488
■ Éducation spécialisée	182
■ Spécialiste en transport et logistique	627
■ Cours non-crédités	597

* Nombre d'étudiants inscrits aux cours

Diplômés par programme



■ Cisco Certified Network Associate (CCNA)	38
■ Spécialiste en transport et logistique	18

Cours complétés**



■ Cisco Certified Network Associate (CCNA)	100%
■ Éducation à l'enfance	99%
■ Spécialiste en soutien informatique	87%
■ DEC en Sciences humaines	100%
■ Éducation spécialisée	99%
■ Spécialiste en transport et logistique	87%

** Étudiants qui ont complété et réussi les cours

St. Lawrence

Ce campus a choisi de n'offrir que des cours sans unité pour guides touristiques, auxquels se sont inscrits 18 étudiants.
Par conséquent, le pourcentage de diplômés par programme ne s'applique pas.



PRIX

CAMPUS LENNOXVILLE

Médaille de mérite scolaire du gouverneur général du Canada : **Claire Trudel**

Prix d'excellence du conseil d'administration du *Champlain Regional College* :

Claire Trudel

Bourse commémorative Anne Thaler : **Kristen Fuller, Emily Williams**

Bourse commémorative Annie Turcotte : **Isabel Racine**

Bourse commémorative Ken Madokoro : **Michelle Charest**

Bourse commémorative Richard Beger : **Chelsea McLellan**

Bourse de distinction honorifique Doris Mildred Parsons : **Janie Lefebvre**

Bourses sportives :

Basketball féminin : **Naomi Zitt James**

Basketball masculin : **Maxime Gaouette**

Crosse : **Caleb Willms**

Cross-country : **Jacynthe Ménard**

Football : **William Robitaille**

Hockey féminin : **Kimberly Longpré**

Hockey masculin : **Justin Vachon**

Rugby : **Fiona Van Esbroeck**

Soccer féminin : **Cassandra Bouchard**

Soccer masculin : **Martley Théoret**

Certificats d'initiation aux études internationales : **Guillaume Fortier,**

Jordan Lussier, Emilie Nadeau, Florence Normand, Cynthia Roy

Ordre des infirmières et des infirmiers du Québec (OIIQ) : **Caroline Fauteux**

Ordre régional des infirmières et des infirmiers de l'Estrie (ORIE) :

Audrey-Jane Hall

Prix de distinction honorifique par programme :

Arts et lettres : **Jessie-Ann St-Hilaire**

Arts plastiques : **Nina Bureau-Oxton**

Éducation spécialisée : **Tanya Gibson**

Histoire et civilisation (bourse commémorative Heather Fisher) :

Janick Asselin

Langues : **Alyssa Duchesneau-Custeau**

Sciences de la santé : **Claire Trudel**

Sciences humaines : **Chelsea McLellan**

Sciences pures et appliquées : **Caleb Willms**

Soins infirmiers : **Audrey-Jane Hall**

Techniques de comptabilité et de gestion : **Stéphanie Lachance**

Techniques informatiques : **Joshua Larouche**

Prix de la Banque Royale : **Alyssa Duchesneau-Custeau**

Prix de la Fondation LAMPE : **Amélie Bellemare**

Prix d'excellence CSA : **Chelsea McLellan**

Prix du personnel de soutien de Champlain : **David Allard**

Prix du syndicat des enseignants de Champlain : **Yustine Carruyo, Marie Cox,**

Rebecca Desjourdy, Solange Uwimana

Prix Theresa Allore : **Katalina Smith**

PRIX

CAMPUS ST. LAMBERT

Médaille de mérite scolaire du gouverneur général du Canada : **Amol Raut**

Prix d'excellence du conseil d'administration du *Champlain Regional College* :

Amol Raut

Baccalauréat international :

Prix d'excellence (anglais) : **Jasmine Bucci**

Sciences : **Jasmine Bucci**

Bourse commémorative Adam Taylor : **Esther Vaugon**

Bourse commémorative Adam's PACE : **Jeremy Karzon**

Bourse commémorative Dean Cheshire : **Trystan Warnock-Juteau**

Bourse commémorative Fouad Assaad pour les études mondiales :

Philip Mathieu

Bourse commémorative John Jones : **Patrick Guité**

Bourse commémorative Peter Swarbrick : **Cédric Mulcair**

Bourses d'enseignement général de *Champlain College St. Lambert Foundation* :

Programme de formation professionnelle : **Camille Desrosiers**

Programme préuniversitaire : **Amol Raut**

Bourses d'entrée aux études de *Champlain College St. Lambert Foundation* :

Rosalie Allard, Stéphanie Audet, Joséanne Bélanger-Naud, Frédérique Berger-Latour, Catherine Caron, Kristopher Chasles, Dominique Degré, Isabelle Fillion, Anthony Kazazian, Alyssia Krencisz, Thanh-Nguyen Lam, Alexandra Lapalme, William Leclerc, Christos Lembessis, Marion Lequient, Sarah Mary Nellis, Véronique Saad, Heather Schurman, Sylvie Tran, Julia Vincent-Richard

Bourses Desjardins : **Noémie Arpin-Gaba, Jasmine Bucci, Pasqualina Ciccaglione, Camille Desrosiers, Sarah de Wilde, Isabelle Di Sante, Josée Ducharme, Julia Ethier, Elizabeth Gaudreault, Jessica Hébert, Victoria Jaklin, Martine Labrecque, Ryan Langway, Sierra Lapointe, Stéphanie Lord, Jeffrey Marois-McKenzie, Jordan McAran-Bourque, Patrick Pilotte, Amol Raut, Karina Veilleux**

Bourses pour étudiants de 22 ans et plus de l'Association des professionnels de *Champlain College St. Lambert* : **Julien Khoury**

Certificats de mérite en histoire et civilisation : **Michael Gagliano, Yoana Garcia-Poulin, Jordan McAran-Bourque, Cédric Mulcair**

Certificats de mérite en sciences humaines :

Anthropologie : **Élisabeth Cuerrier-Richer**

Économie : **Patrick Pilotte**

Géographie : **Karina Veilleux**

Histoire : **Jordan McAran-Bourque**

Psychologie : **Stéphanie Lord**

Sciences politiques : **Latifa Saïem Ali**

Sociologie : **Stéphanie Lord**

Certificats de mérite pour les arts et lettres :

Imagerie numérique et en studio : **Kellie Kiakas**

Films/vidéos/communications : **Jasmine Durand, Sierra Lapointe, Alex Turcot**

Photographie/design : **Paul Dominic Lofeodo**

Fondation CPA du Québec : **Ludovic Cao**

PRIX

CAMPUS ST. LAMBERT (suite)

Prix à vie du club étudiant du CSA : **Adam Richard**

Prix d'administration :

Gestion publicitaire : **Karla Vilhelem**

Marketing et gestion du sport : **Joseph Gadoua**

Prix d'arts et lettres : **Catherine St-Louis**

Prix de biologie : **Esther Vaugon**

Prix de chimie : **Laura Thompson, Rockey Yu-Lei Chen**

Prix de la *Quebec Association of Retired Teachers* : **Natalie Pepiot**

Prix de l'Association des enseignants de *Champlain College St. Lambert* :
Justin Hunt

Prix de la vie étudiante André E. LeBlanc : **Belise Rukundo**

Prix de l'étudiant engagé de Forces AVENIR : **Simone Cavanaugh, Justin Hunt,
Amanda Lopez**

Prix d'engagement en tourisme : **Vincenzo Iannuzi**

Prix des langues modernes : **Emilie Sing**

Prix des programmes de sciences humaines :

Commerce : **Patrick Pilotte**

Sciences humaines : **Stéphanie Lord**

Prix de techniques informatiques : **Gabriel Côté , Jesse Harmer**

Prix de tourisme American Express : **Sandra Brassard, Megan Clarke**

Prix d'excellence de la Banque Royale : **Patrick Pilotte**

Prix d'excellence en sports *Joy Smith Athletic Merit Award* :
Zachary Bleau-Prévost

Prix d'excellence en tourisme : **Anne-Sophie Lelièvre**

Prix du mérite en français : **Ludovic Cao**

Prix du syndicat du personnel de soutien *Anna Ackle* : **Julie Botzas-Coluni**

Prix en anglais *Margery Langshur* : **Jasmine Bucci**

Prix en éducation physique : **Andrea Iachetta**

Prix en mathématiques :

Commerce : **Sophie Auger**

Sciences : **Laura Thompson**

Prix en micro-édition et hypermédia : **Lisaelle Racine**

Prix en physique : **Amol Raut**

Prix Fuller Landau : **Joseph Gadoua**

Prix Gail Sowerby pour histoire et civilisation : **Simone Cavanaugh**

Prix *Humanities* : **Amol Raut**

Prix Sodexo : **Sarah de Wilde**

Prix *South Shore University Women's Club* : **Julie Botzas-Coluni**

PRIX

CAMPUS ST. LAWRENCE

Médaille de mérite scolaire du gouverneur général du Canada :

Julia Tétrault-Provencher

Prix d'excellence du conseil d'administration du *Champlain Regional College* :

Julia Tétrault-Provencher

Baseball :

Rendement scolaire supérieur : **Christopher Stanford**

Joueur le plus utile : **Alex Clavet**

Basketball féminin niveau A :

Rendement scolaire supérieur : **Gabrielle Roberge**

Joueuse la plus utile : **Marie-Ève Auger**

Basketball féminin niveau AA :

Rendement scolaire supérieur : **Frédérique Thivierge-Jobin**

Joueuse la plus utile : **Aurélie d'Anjou-Drouin**

Basketball masculin niveau A :

Rendement scolaire supérieur : **Julien Lambert-Song**

Joueur le plus utile : **Julien Lambert-Song**

Basketball masculin niveau AA :

Rendement scolaire supérieur : **Jean-Christophe Lambert**

Joueur le plus utile : **Gabriel Laflamme**

Bourse commémorative Dr. Guthrie : **Jennifer Gagné**

Bourse commémorative P.W. Sims : **Amanda Sweeney**

Bourse du syndicat des enseignants de St. Lawrence : **Frédérique Pomerleau**

Cross-Country :

Rendement scolaire supérieur : **Marc-Antoine Béland**

Joueuse la plus utile : **Aurélie d'Anjou-Drouin**

Golf :

Rendement scolaire supérieur : **Frédéric Matthey-De-L'Endroit**

Joueuse la plus utile : **Valerie Tanguay**

Hockey :

Rendement scolaire supérieur : **Alex St-Pierre**

Joueur le plus utile : **Éric Pouliot**

Potter Family Award : **Jennifer Gagné**

Prix de l'athlète féminine de l'année : **Aurélie d'Anjou-Drouin**

Prix de l'engagement dans la communauté : **Julia Tétrault-Provencher**

Prix de l'enseignant de l'AQPC (mention d'honneur) : **Suzanne Lemay**

Prix de l'étudiant engagé de Forces AVENIR : **Audrey-Ann Lavoie**

PRIX

CAMPUS ST. LAWRENCE (suite)

Prix de l'Industrielle Alliance et de la Société LOMA de Québec :

Catherine Jean, Frédérique Pérusse

Prix de l'Ordre des CPA du Québec : **Amanda Bilodeau**

Prix du révérend P.S. Miffen : **Cynthia Beaulieu**

Prix François-Jacques Roussin : **Charlie-Elizabeth Nadeau**

Prix Raymond Chabot Grant Thornton : **Amanda Bilodeau,
Elisabeth Lamontagne**

Prix S.L.C. *Out-of-Town Student* : **Gabrielle Roberge**

Prix soulignant un rendement scolaire supérieur :

Premier : **Julia Tétrault-Provencher**

Deuxième – Prix de la Banque Royale : **Laurence Soucy-Giguère**

Troisième : **Naomie Genois**

Quatrième : **Vicky Laflamme**

Cinquième : **Audrey-Ann Lavoie**

Prix St. Lawrence Alumni Foundation : **Nadezhda Vasileva**

Prix de la culture St. Lawrence Alumni Foundation : **Amanda Sweeney**

Professionals' Union Community Care Award : **Audrey-Ann Lavoie**

Rugby féminin :

Rendement scolaire supérieur : **Elizabeth Côté**

Joueuse la plus utile : **Anne-Laurence Harvey**

Rugby masculin :

Rendement scolaire supérieur : **Dominique Gilbert**

Joueur le plus utile : **Matthew Nowak**

Soccer féminin niveau AA :

Rendement scolaire supérieur : **Frédérique Thivierge-Jobin**

Joueuses les plus utiles : **Virginie Côté, Audrey Desgagnés**

Soccer masculin niveau AA :

Rendement scolaire supérieur : **Zac Doric**

Joueur le plus utile : **David Langlois**

Trophée Cardinal Roy : **Audrey-Ann Lavoie**

Volleyball féminin niveau A :

Rendement scolaire supérieur : **Judith Fortier**

Joueuses les plus utiles : **Judith Fortier, Sara-Eve Nadeau**

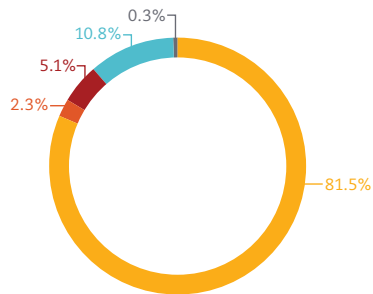
RAPPORTS FINANCIERS

État des résultats pour le fonds de fonctionnement pour l'exercice se terminant le 30 juin 2013

	PROGRAMME DE JOUR	FORMATION CONTINUE	RÉSIDENCES	LIBRAIRIE	STATIONNEMENT	COURS D'ÉTÉ	TOTAL
Revenus							
Subvention gouvernementale	38 627 679	3 353 934	0	0	0	40 317	42 021 930
Autres	3 127 966	1 067 489	860 290	306 154	252 352	293 895	5 908 146
	41 755 645	4 421 423	860 290	306 154	252 352	334 212	47 930 076
Dépenses	41 314 978	4 106 864	705 962	328 933	140 837	183 748	46 781 322
Résultats	440 667	314 559	154 328	-22 779	111 515	150 464	1 148 754

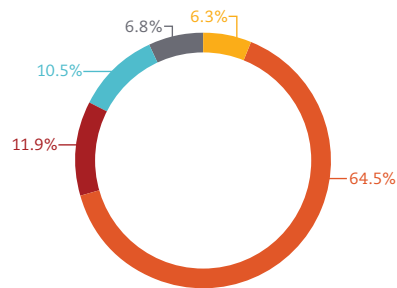
RAPPORTS FINANCIERS

Dépenses de fonctionnement détaillées par type



	2012-2013
Salaires et avantages sociaux	38 109 074
Communication et information	1 054 458
Matériel et fournitures	2 379 941
Contrats et services	5 075 786
Autres dépenses	162 063
Total des dépenses	46 781 322

Salaires et avantages sociaux détaillés par catégorie



	Programme de jour	Services auxiliaires	Total
Cadres	2 212 476	376 288	2 588 764
Enseignants	22 796 237	1 792 976	24 589 213
Professionnels	1 935 994	456 069	2 392 063
Personnel de soutien	3 946 374	597 210	4 543 584
Avantages sociaux – toutes catégories	3 426 457	568 993	3 995 450
Total des salaires et avantages sociaux	34 317 538	3 791 536	38 109 074

RESSOURCES HUMAINES

Personnel par catégorie

CATÉGORIE DE PERSONNEL	Centre administratif			Lennoxville			St. Lambert			St. Lawrence		
	Total	Permanent	Non-permanent	Total	Permanent	Non-permanent	Total	Permanent	Non-permanent	Total	Permanent	Non-permanent
Cadres	9	5	4	10	8	2	15	11	4	4	4	0
Personnel enseignant	0	0	0	153	53	100	267	135	132	81	52	29
Professionnels	4	3	1	6,7	5	1,7	19,8	8,8	11	6,34	4,34	2
Personnel de soutien	12,5	9,5	3	25,14	17	8,14	46,24	29,6	16,64	18,76	12,1	6,66
TOTAL	25,5			194,84			348,04			110,10		

Loi sur la réduction de la taille du personnel d'encadrement et administratif (Loi 100)

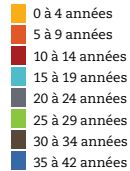
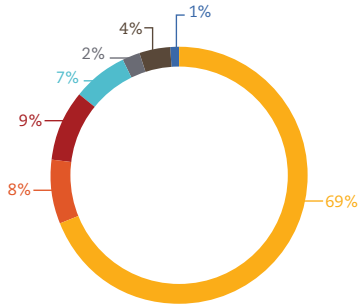
Conformément à la Loi sur la réduction de la taille du personnel d'encadrement et administratif, *Champlain Regional College* a réduit ses effectifs de un poste au cours de l'année scolaire 2012-2013, entraînant des économies d'environ 50 000 \$.

À la suite du départ à la retraite de trois employés dont le poste était assujéti aux dispositions, le Collège a comblé deux des trois postes et aboli l'autre poste, pour une réduction nette de un poste à temps plein.

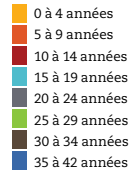
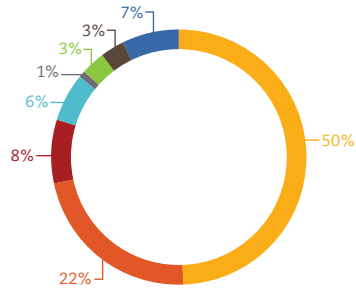
RESSOURCES HUMAINES

Ancienneté du personnel enseignant

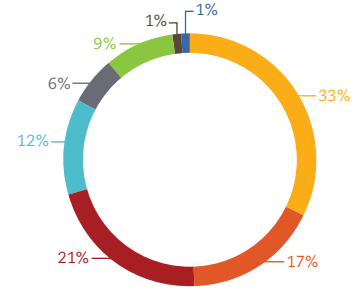
Lennoxville



St. Lambert



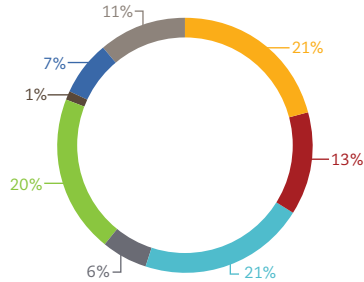
St. Lawrence



RESSOURCES HUMAINES

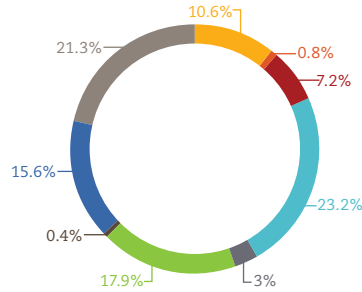
Scolarité du personnel enseignant

Lennoxville



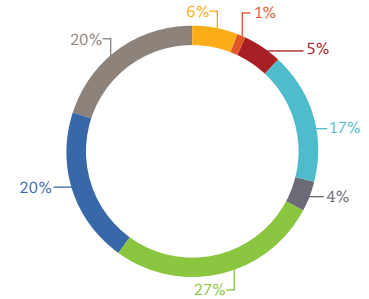
- 16 années
- 16 années avec une maîtrise
- 17 années
- 17 années avec une maîtrise
- 18 années
- 18 années avec une maîtrise
- 19 années
- 19 années ou plus avec une maîtrise
- 19 années ou plus avec un doctorat

St. Lambert



- 16 années
- 16 années avec une maîtrise
- 17 années
- 17 années avec une maîtrise
- 18 années
- 18 années avec une maîtrise
- 19 années
- 19 années ou plus avec une maîtrise
- 19 années ou plus avec un doctorat

St. Lawrence



- 16 années
- 16 années avec une maîtrise
- 17 années
- 17 années avec une maîtrise
- 18 années
- 18 années avec une maîtrise
- 19 années
- 19 années ou plus avec une maîtrise
- 19 années ou plus avec un doctorat

RESSOURCES HUMAINES *20-25-30-35 années de service*

Lennoxville

20 années

Brent Allen, enseignant
Denis Amyot, enseignant

25 années

Terrence Daigneault, enseignant
Pierre Jeanson, enseignant

30 années

Richard Konicki, technicien en loisirs
Denise Paré, technicienne en administration

35 années

Leliann Beaudoin, directrice adjointe de campus,
Formation continue
Catherine Isely, enseignante
Joyce Kendall-Marier, agente de
soutien administratif

St. Lambert

20 années

Suzanne Pike, enseignante
Dawn Redman, enseignante

25 années

Francine Brunelle, agente de soutien administratif
Jennifer Liutec, enseignante
Brigitte Malard, enseignante
Melvyn Niederhoffer, enseignant
Gaston Pelletier, gérant, Ressources matérielles

30 années

Elisabeth Bélanger, technicienne en
travaux pratiques
Rubin Hertzman, enseignant
Lydia B. Keras, enseignante
Joseph E. Morin, aide de métiers

35 années

Karnig Bedrossian, enseignant
David K. Millar, enseignant
Norcene Webb, enseignant

St. Lawrence

25 années

Richard Garneau, technicien en informatique

30 années

Gaby Ward, enseignante

RESSOURCES HUMAINES

Retraités

Lennoxville

Leliann Beaudoin, directrice adjointe de campus,
Formation continue
Alain Bergeron, technicien en informatique
Pamela Keenan, enseignante

St. Lambert

Molly Greenidge, agente de soutien administratif
Gordon Hebert, enseignant
Rouben Ishayek, enseignant
Lydia B. Keras, enseignante
Paul Leblond, enseignant
Joseph E. Morin, aide de métiers
Maureen Newman, enseignante
Colette Noël, enseignante
Suzanne Pike, enseignante
Monica Warr, enseignante
Vernon Willis, enseignant

St. Lawrence

Marie Legroulx, enseignante
France Morissette, enseignante

Centre administratif

Colette Boulanger, technicienne en administration

ORGANISATION



Conseil d'administration

Assis (de gauche à droite) : Julie Hobbs, Helen Downie, Terence Kerwin, Hélène Guitard, Theresa Sliz, Valerie McLeod

Debout (de gauche à droite) : Danielle Lafaille, Richard Garneau, Maxime Filion (secrétaire général), Lisa Birch, Christian Brosseau, J. Kenneth Robertson, Pierre Harvey, Michael Murray

Absents de la photo : Benoit-Antoine Bacon, César Coronado, Jean Gaboury, Sylvie Gilbert-Fowlis, James Shufelt, Nadezhda Vasileva



Comité exécutif

Assis (de gauche à droite) : J. Kenneth Robertson, Danielle Lafaille, Terence Kerwin

Debout (de gauche à droite) : Pierre Harvey, Helen Downie, Christian Brosseau, Michael Murray



Officiers du Collège

Assis (de gauche à droite) : J. Kenneth Robertson, Danielle Lafaille

Debout (de gauche à droite) : Yves Rainville, Donald Shewan, Jessica Mercier, Paul Kaeser, Maxime Filion

Absents de la photo : Terence Kerwin, Michael Murray, Jean Robert

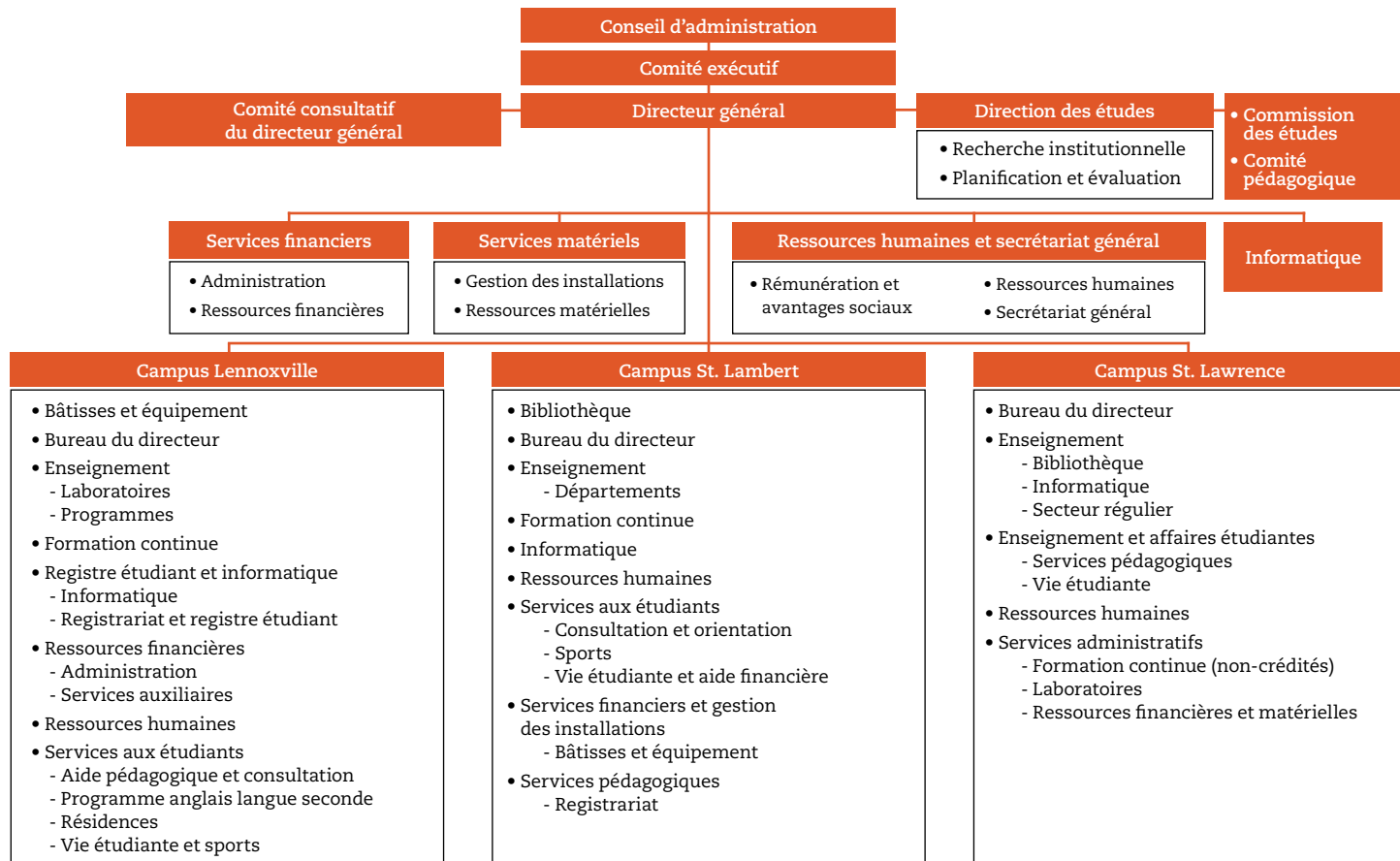


Commission des études

Debout au premier rang (de gauche à droite) : Catherine Filteau, Geneviève Rock, Angela Stevens, Danielle Lafaille, Constance Crossland

Debout au deuxième rang (de gauche à droite) : Henriette Dumont, Soheil Manoli, Brian Crane, John Halpin, Anthony Singelis

Absents de la photo : Roya Abouzia, Judith Beaudoin, Randall Best, Jasmine Gareau-Lindsay, Nadezhda Vasileva, Ghobadi Elham, Katalina Smith, James Wilson



PRINCIPALES RÉOLUTIONS ADOPTÉES CETTE ANNÉE

PROGRAMMES D'ÉTUDES

- Application pour la désignation CERAC (St. Lambert)
- Approbation des AEC et des DEC
- Nouvelle AEC : Spécialiste en planification et en coordination d'évènements (St. Lambert et Lennoxville)
- Nouvelle AEC : Éducation à l'enfance (St. Lambert)
- Évaluation des départements
 - › Enseignement général (St. Lawrence)
 - › Département de Français (Lennoxville)
 - › Département des *Humanities* (Lennoxville)
- Évaluation et révision des programmes
 - › Spécialiste en transport et logistique (St. Lambert)
 - › Réseautage sans fil (St. Lambert)
- Révision des programmes
 - › Techniques de comptabilité et de gestion (Lennoxville)
 - › Arts visuels (Lennoxville)
- Réactualisation des programmes
 - › Micro-édition et hypermédia (St. Lambert)
 - › Techniques informatiques (St. Lambert)
- Soumission d'une application auprès du Fonds régional d'investissement jeunesse de l'Estrie (FRIJ) pour obtenir une subvention pour un nouveau programme d'orientation (Lennoxville)

CONSEIL D'ADMINISTRATION

- Nomination d'un représentant des diplômés dans un programme d'études techniques

RÈGLEMENTS ET POLITIQUES

- Approbation d'un Code institutionnel de conduite pour les étudiants
- Abrogation d'une politique sur le virus de l'immunodéficience humaine (VIH) et le syndrome d'immunodéficience acquise (SIDA)
- Révisions :
 - › Règlement 6 concernant les frais de scolarité
 - › Politique sur les frais de déplacement et de représentation

RESSOURCES FINANCIÈRES ET MATÉRIELLES

- Approbation du budget de fonctionnement 2012-2013
- Approbation du budget d'immobilisations 2012-2013
- Approbation des états financiers annuels 2011-2012
- Approbation de l'entente de services avec l'Université Bishop's
- Attribution de contrats
 - › Services de nettoyage (St. Lawrence)
 - › Plancher du gymnase (St. Lawrence)
 - › Services de sécurité (St. Lawrence)
 - › Rénovation de l'espace étudiant (phase 1/bloc F) (St. Lambert)
- Autorisation du projet d'agrandissement de la bibliothèque (St. Lambert)

RESSOURCES HUMAINES

- Conditions de travail du personnel de soutien non syndiqué
- Conditions de travail du personnel professionnel non syndiqué
- Évaluation annuelle du directeur général 2012-2013
- Évaluation annuelle de la directrice des études 2012-2013

PLANIFICATION

- Approbation du rapport annuel 2011-2012
- Plan opérationnel annuel 2013-2014

CODE D'ÉTHIQUE ET DE CONDUITE PROFESSIONNELLE POUR LES MEMBRES DU CONSEIL D'ADMINISTRATION

PRÉAMBULE

Ces règles d'éthique et de conduite professionnelle sont en conformité avec la Loi modifiant la Loi sur le Ministère du Conseil exécutif et d'autres dispositions législatives concernant les normes d'éthique et de conduite professionnelle (Lois du Québec 1997, ch. 6) (annexe 1). Ces mesures complètent les règles d'éthique et de conduite professionnelle déjà énoncées dans les articles 321 à 330 du Code civil du Québec (annexe 2) et les articles 12 et 20.1 de la Loi sur les collèges (LRQ, ch. C29) (annexe 3). S'il y a contradiction avec les règles énoncées dans le présent Code, les mesures législatives d'ordre public, notamment les articles 12 et 20.1 de la Loi sur les collèges, ont prépondérance.

ARTICLE 1 DISPOSITIONS GÉNÉRALES

1.01 Définitions

Les définitions figurant dans l'article 1.01 du règlement administratif numéro 1 du Collège, de même que celles apparaissant dans d'autres règlements administratifs du Collège, s'appliquent au présent Code. Toutefois, les expressions ci-dessous du présent Code se définissent comme suit :

MEMBRE DU CONSEIL D'ADMINISTRATION EMPLOYÉ : le directeur général, le directeur des études ainsi que trois enseignants, un membre du personnel professionnel et un employé de soutien faisant partie du conseil d'administration.

INTÉRÊT : chose qui compte, qui est utile ou avantageuse.

CODE : Code d'éthique et de conduite professionnelle pour les membres du conseil d'administration.

1.02 Objectifs

Le Code a pour objectif d'énoncer les règles d'éthique et de conduite professionnelle régissant les membres du conseil d'administration du Collège de manière à :

- préserver et renforcer la confiance du public envers l'intégrité, l'objectivité et la transparence de l'administration du Collège;
- permettre aux membres du conseil d'administration d'exercer leur mandat et d'exécuter leurs tâches avec confiance, indépendance et objectivité pour ainsi remplir le mieux possible la mission du Collège.

1.03 Application

Le Code s'applique à tous les membres du conseil d'administration et, dans le cas de l'article 2.03, aux anciens membres du conseil d'administration et du Collège.

ARTICLE 2 TÂCHES ET OBLIGATIONS DES MEMBRES DU CONSEIL

2.01 Généralités

Chacun des membres du conseil d'administration s'acquitte de ses tâches avec indépendance, intégrité et bonne foi dans les intérêts supérieurs du Collège et pour remplir sa mission. Les membres du conseil d'administration agissent avec prudence, diligence, honnêteté, loyauté et régularité, comme le ferait n'importe quelle personne raisonnable et responsable dans des circonstances similaires.

2.02 Tâches et obligations pendant un mandat

Lorsqu'il s'acquitte de ses obligations, le membre du conseil d'administration doit :

- respecter les obligations stipulées dans la Loi sur les collèges ainsi que dans la chartre constitutive et les règlements administratifs du Collège, et agir dans les limites des pouvoirs qui lui sont conférés;
- éviter de se placer dans des situations qui donnent lieu à un conflit, qu'il soit réel, potentiel ou perçu, entre ses intérêts personnels ou ceux de la personne ou des personnes qui l'ont élu ou désigné, et les obligations de son mandat;
- agir avec modération dans ses remarques, éviter de nuire à la réputation d'autrui et traiter les autres membres du conseil d'administration avec respect;
- ne pas utiliser, pour son profit personnel ou celui des autres, le bien du Collège;
- ne pas divulguer ou utiliser, pour son profit personnel ou celui des autres, les renseignements privilégiés ou confidentiels obtenus dans l'exécution de ses tâches administratives;
- ne pas abuser de ses pouvoirs, ni profiter indûment de son poste pour retirer un profit personnel;
- ne pas accorder, solliciter ou accepter directement ou indirectement un avantage pour lui ou pour quelqu'un d'autre.

CODE D'ÉTHIQUE ET DE CONDUITE PROFESSIONNELLE POUR LES MEMBRES DU CONSEIL D'ADMINISTRATION (suite)

2.03 Tâches et obligations après mandat

Dans les douze (12) mois suivant immédiatement la fin de son mandat, un ancien membre du conseil d'administration :

- doit agir de manière à ne pas tirer un avantage indu de ses anciennes fonctions de membre du conseil d'administration;
- ne peut agir en son nom ou au nom d'une autre personne en ce qui touche un processus, une négociation ou toute autre opération dont le Collège peut être une des parties. Cette règle ne s'applique pas à un membre du conseil d'administration employé du Collège qui exécute un appel dans le cadre de son contrat d'emploi;
- ne peut utiliser à des fins personnelles des renseignements confidentiels ou privilégiés concernant le Collège, ni donner de conseils à ses clients en s'appuyant sur de l'information non disponible au grand public.

ARTICLE 3 RÉMUNÉRATION

3.01 Rémunération prohibée

Les membres du conseil d'administration n'ont pas droit à une rémunération pour l'exécution de leurs tâches en qualité de membres du conseil d'administration du Collège. Ils ne peuvent être rémunérés par le Collège autrement que pour le remboursement de certaines dépenses autorisées par le conseil d'administration et par la remise d'un cadeau à la fin de leur mandat, comme c'est l'usage.

La disposition ne s'applique pas au contrat d'emploi, aux conditions salariales et autres conditions de travail des membres du conseil d'administration employés.

ARTICLE 4 CONFLITS D'INTÉRÊTS

4.01 Objectif

Les règles suivantes ont pour objet d'aider les membres du conseil d'administration à mieux comprendre les situations où il y a des conflits d'intérêts. Elles visent également à établir des procédures administratives que les membres en situation de conflit d'intérêts pourront appliquer afin d'agir dans l'intérêt véritable du Collège.

4.02 Principes généraux

Il y a un conflit d'intérêts dans toute situation réelle, potentielle ou perçue qui, selon des normes objectives, est de nature à compromettre ou risque de compromettre l'indépendance et l'impartialité inhérentes aux tâches d'un membre du conseil d'administration, ou dans une situation où un membre du conseil d'administration tente d'utiliser la nature

de son mandat afin d'en retirer un avantage indu pour lui-même ou un tiers.

4.03 Situations qui constituent un conflit d'intérêts

Un conflit d'intérêts visé par le Code prend forme dans les situations où un membre du conseil d'administration :

- jouit d'un intérêt direct ou indirect dans des travaux du conseil d'administration;
- jouit d'un intérêt direct ou indirect dans un contrat ou une proposition de contrat avec le Collège;
- obtient ou obtiendra un avantage personnel qui découlera d'une décision du Collège;
- accepte un cadeau ou tout avantage que ce soit d'une entreprise qui fait affaire ou a des chances de faire affaire avec le Collège, exception faite des cadeaux de reconnaissance d'une valeur symbolique.

4.04 Situations qui constituent un conflit d'intérêt pour les membres du conseil d'administration employés

Outre les règles énoncées dans la disposition 4.03 ci-dessus, le membre du conseil d'administration employé est en conflit d'intérêt dans les cas définis aux articles 12 et 20.1 de la [Loi sur les collèges](#).

4.05 Divulgarion d'intérêts

Dans les trente (30) jours suivant sa nomination, ou dans les trente (30) jours suivant l'entrée en vigueur du Code, chaque membre du conseil d'administration doit remplir au meilleur de sa connaissance une déclaration concernant ses intérêts dans des organisations qui ont fait ou font affaires avec le Collège et divulguer tout conflit d'intérêt inhérent, qu'il soit réel, potentiel ou perçu. Il doit ensuite remettre la déclaration au président du conseil d'administration. Chaque membre du conseil d'administration doit annuellement réviser et mettre à jour cette déclaration (annexe 4).

Chaque membre du conseil d'administration doit divulguer par écrit toute situation constituant un conflit d'intérêt tel qu'énoncé dans le premier paragraphe de l'article 12 de la [Loi sur les collèges](#).

4.06 Restrictions

Outre les restrictions prévues aux articles 12 et 20.1 de la [Loi sur les collèges](#), chaque membre du conseil d'administration en conflit d'intérêts doit s'abstenir d'influencer d'autres membres du conseil d'administration, de participer aux délibérations et de voter sur la question ou résolution. Il doit également se retirer de la réunion pour que

CODE D'ÉTHIQUE ET DE CONDUITE PROFESSIONNELLE POUR LES MEMBRES DU CONSEIL D'ADMINISTRATION (suite)

se déroulent les délibérations et que soit pris le vote en son absence dans une complète confidentialité

ARTICLE 5 ADMINISTRATION DU CODE

5.01 Conseiller en conduite professionnelle

Le secrétaire général, à titre de conseiller en conduite professionnelle, doit :

- informer les membres du conseil d'administration du contenu et de l'application du Code;
- conseiller le Collège et/ou tout membre du conseil d'administration qui se retrouve dans une situation considérée comme problématique;
- faire enquête sur les allégations d'irrégularité à l'égard du Code et faire rapport des conclusions au conseil d'administration;
- présenter un rapport annuel au conseil d'administration énonçant expressément le nombre de cas traités et le suivi dont ils font l'objet, les infractions prises en considération par le comité de discipline, les décisions prises par ce comité et les sanctions qu'il impose, de même que le nom des membres du conseil d'administration destitués, suspendus ou réprimandés durant l'année.

5.02 Administration circonstancielle du Code

Les questions soulevées à propos de l'application du Code durant les réunions du conseil d'administration sont soumises aux règles de procédures prévues pour les réunions du conseil, tel qu'énoncé dans le règlement numéro 1. Le président – ou le vice-président, qui agit à la place du président lorsque la situation à traiter concerne ce dernier – doit prendre une décision sur toute question ou situation spéciale ayant trait au Code que soulève un membre du conseil d'administration durant une réunion. C'est lui qui désigne les membres du conseil d'administration pouvant participer au débat et voter sur une question ou une résolution devant le conseil. Le président a également le pouvoir d'intervenir et d'ordonner qu'un membre du conseil d'administration s'abstienne de voter et qu'il se retire de la réunion durant la discussion et le vote. La décision du président est finale.

Comité disciplinaire et sanctions

- 5.03 Lorsque le conseiller en conduite professionnelle effectue une enquête qui l'amène à conclure qu'un membre du conseil d'administration peut avoir enfreint la loi, les règlements administratifs et/ou le code, il en informe le conseil d'administration.
- 5.04 Le conseil, ou le comité d'appel si le conseil en décide ainsi, fait fonction de comité

disciplinaire et établit la validité de l'affaire et toute sanction à imposer, le cas échéant.

- 5.05 Le comité disciplinaire informe le membre du conseil d'administration par écrit de l'infraction ou des infractions présumée(s) à l'égard des dispositions pertinentes de la loi ou des règlements administratifs ou des dispositions du Code. Avant d'imposer une sanction, le comité disciplinaire doit accorder au membre du conseil d'administration trente (30) jours pour plaider sa cause et donner sa version des faits.
- 5.06 Le président peut provisoirement relever de ses fonctions un membre du conseil d'administration si l'infraction au Code dont on l'accuse constitue une situation urgente qui nécessite une intervention rapide, ou s'il est accusé d'une grave infraction.
- 5.07 Si le comité disciplinaire détermine, après avoir entendu l'affaire impliquant le membre du conseil d'administration, que ce dernier a enfreint la loi, les règlements administratifs ou le Code, il doit informer par écrit le membre du conseil d'administration et le conseil d'administration de la sanction imposée. Les seules sanctions pouvant être imposées sont une réprimande, une suspension ou une destitution de ses fonctions.

ARTICLE 6 DISPOSITIONS DIVERSES

- 6.01 Le présent Code entrera en vigueur à la date de son adoption par le conseil d'administration.
- 6.02 Les annexes du Code sont uniquement fournies à titre de référence et ne font pas partie intégrante du Code.

RAPPORT SUR LE CODE D'ÉTHIQUE

En 2012-2013, le comité disciplinaire ne s'est penché sur aucun cas et le conseiller en conduite professionnelle n'a reçu aucune plainte officielle.



Champlain Regional College
Centre administratif
1301, boulevard Portland
Sherbrooke (Qc) J1J 1S2
Tél. : 819 564-3600
Télé. : 819 564-3639
www.champlaincollege.qc.ca



Champlain Regional College
(Lennoxville Campus)
2580, rue Collège
Sherbrooke (Qc) J1M 2K3
Tél. : 819 564-3666
Télé. : 819 564-5171
www.crc-lennox.qc.ca



Champlain Regional College
(St. Lambert Campus)
900, chemin Riverside
Saint-Lambert (Qc) J4P 3P2
Tél. : 450 672-7360
Télé. : 450 672-9299
www.champlainonline.com



Champlain Regional College
(St. Lawrence Campus)
790, avenue Nérée-Tremblay
Québec (Qc) G1V 4K2
Tél. : 418 656-6921
Télé. : 418 656-6925
www.slc.qc.ca

N.B. : Le genre masculin dans le présent rapport est utilisé sans discrimination et uniquement dans le but d'alléger le texte.